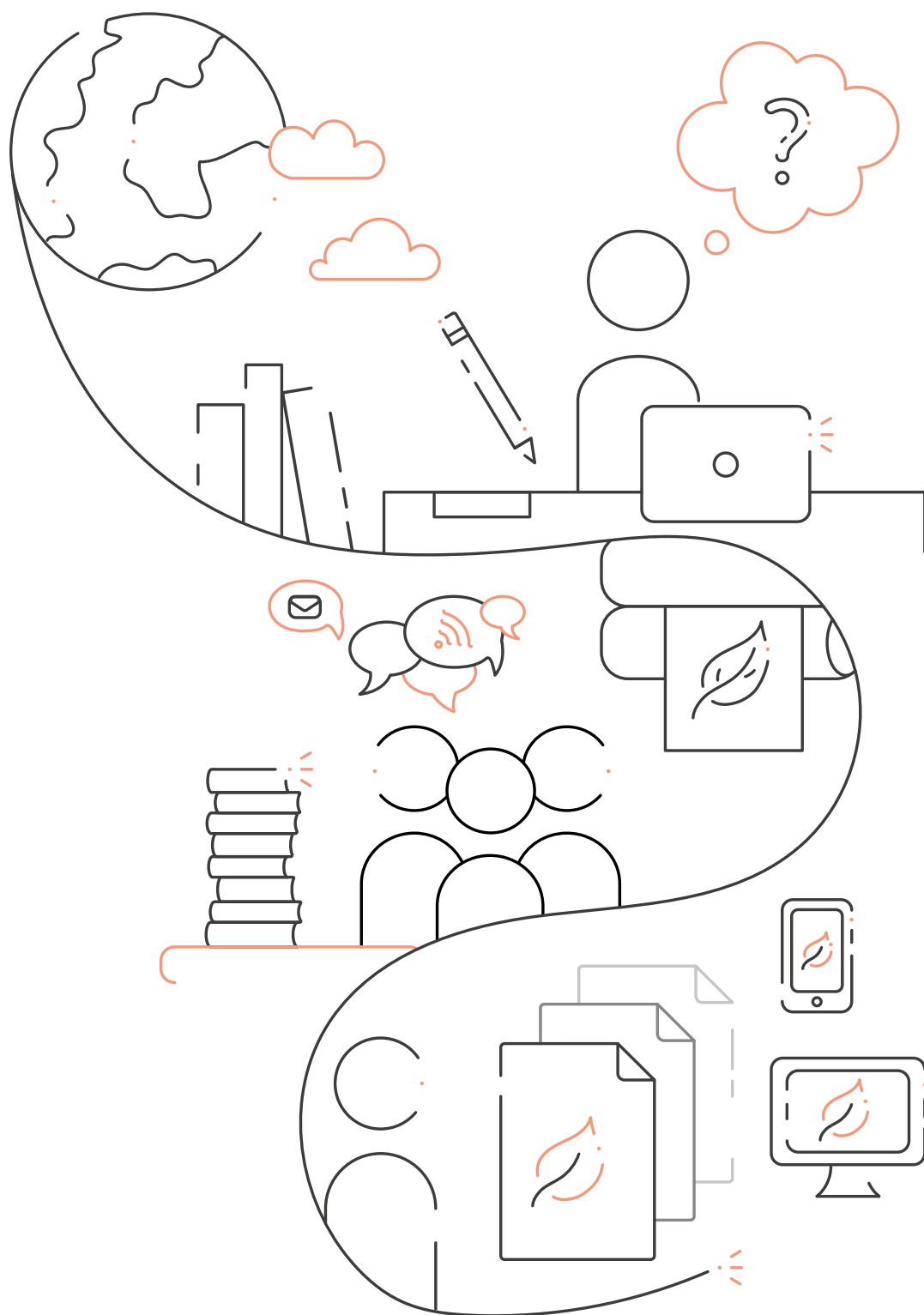


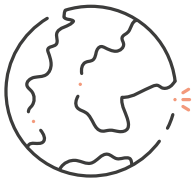
# 4 Eco-socio-conception graphique (print et web)





# Sommaire





# La conception graphique : quel impact sur l'environnement ?



D'après vous, combien de temps faut-il à une cartouche d'encre pour qu'elle se dégrade dans la nature ? 5 ans ? Bien plus encore. 50 ans ? Non non, vous êtes même très loin du compte... puisqu'elles peuvent mettre jusqu'à **1000 ans pour se dégrader en milieu naturel**<sup>1</sup> ! Quand on sait qu'**1,1 milliards de cartouches d'encre sont utilisées par an dans le monde**<sup>2</sup> : ça laisse perplexe ! Outre la quantité d'énergies et de ressources non-renouvelables nécessaires à leur fabrication, les composants toxiques qu'elles contiennent sont par ailleurs à l'origine d'une pollution des sols et des eaux au moment de leur dégradation dans la nature.

Les cartouches d'encre sont pourtant indispensables à toute impression de supports de communication print, et ne représentent qu'une partie des ressources

nécessaires à leur matérialisation. Entre l'impression et la diffusion, l'empreinte environnementale des supports que nous créons dans le cadre de campagnes de communication ne peut plus être ignorée. Et nous avons ici uniquement mentionné les supports de communication print (brochures, flyers, affiches, emballages, cartes de visite, etc.) ! Quid de l'empreinte environnementale des supports de communication digitaux (vidéos, images, photos, publications, newsletters...) lors de leur upload, hébergement ou diffusion sur le web ? Comme mentionné à plusieurs reprises dans ce guide l'argument écologique de la dématérialisation des supports a longtemps été érigé à tort. L'édition print a encore un bel avenir devant elle, tant et si bien qu'elle soit conçue de la bonne manière (voir chapitre suivant consacré aux techniques d'impression éco-responsables).

## Cycle de vie d'un support print

### 1 LA CONCEPTION

Définition des besoins, objectifs, des cibles, du nombre de supports nécessaires...



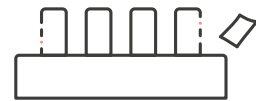
### 2 LA CONCEPTION GRAPHIQUE

Choix du format, des couleurs, des typographies, du design, de la mise en page, des illustrations... dans le respect d'une charte graphique.



### 3 L'IMPRESSION

Autonome ou par un tiers ; gourmande en énergie et en ressources (papier, encre...).



### 6 LA FIN DE VIE

Dépend de la manière dont la cible se débarrasse du support print :

- Incinération,
- Enfouissement,
- Recyclage
- Décomposition (s'il est jeté dans la nature.)



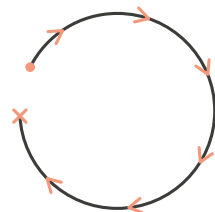
### 5 L'UTILISATION

Le sort du support print entre les mains de la cible (lecture, partage...).



### 4 LA DISTRIBUTION

Moyens mis en œuvre pour livrer les supports print à la cible, comprenant les déplacements en véhicule et les ressources humaines mobilisées.



Or, ces impacts environnementaux sont en grande partie la conséquence des choix qui sont opérés en amont des phases d'impression ou de diffusion des supports de communication, c'est-à-dire au moment de leur conception. Autrement dit : nous pouvons les atténuer en intégrant

les considérations environnementales - mais aussi sociales (en termes d'accessibilité, par exemple) - dès la phase créative. Cette démarche peut être désignée sous le terme d'**éco-conception graphique** (print et digitale).

Pour les communicant·e·s en charge de la réalisation des supports de communication (print et/ou digitaux), suivre une démarche d'éco-conception graphique implique la prise en compte des différents axes créatifs sous un nouvel angle :

- **Les formats et le nombre de pages** : déterminants pour le poids du fichier et/ou la quantité de papier nécessaire lors de l'impression.
- **Les matériaux** qui seront utilisés lors de l'impression, comme les types de papier ou les encres...
- **Le design graphique et les couleurs** : primordiales pour l'identité visuelle d'une structure ou d'un produit mais potentiellement gourmandes en encre (print) et énergie (digital).
- **Les polices d'écriture** : fondamentales pour une bonne compréhension des messages transmis, leur accessibilité aux personnes malvoyantes, mais aussi l'optimisation de la place prise par les contenus sur la page et donc le poids du fichier et/ou la quantité de papier nécessaire lors de l'impression.
- **Les supports digitaux** sur lesquels les supports de communication seront hébergés et diffusés.

Dans cette quatrième thématique, vous trouverez tous les conseils permettant d'intégrer ces paramètres à votre processus créatif.

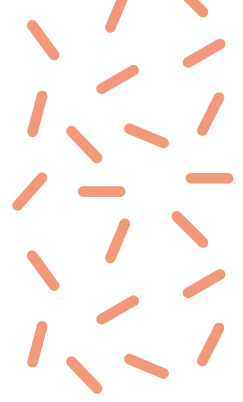


### Zoom sur l'éco-conception du guide pratique de BeeCom

Cela va sans dire, les équipes créatives de BeeCom ont suivi une démarche d'éco-conception pour la réalisation du guide des *101 bonnes manières de pratiquer la communication responsable* ! Tout au long de ce chapitre sur l'éco-conception graphique (print et digitale), des encadrés « Zoom » permettront de suivre le processus de réflexion et de création dont résulte le guide. N'hésitez pas à vous en inspirer !



# Comment éco-concevoir les supports graphiques ?



## 1. AVANT-PROPOS

En tant que communicant·e·s, nous réfléchissons à des opérations commerciales, nous dessinons des logos, nous écrivons des histoires puis les racontons de vive voix ou par écrit. La conception est à la fois le fruit et la base de nombreux de nos métiers dans le domaine de la communication. Nous devons donc nous adapter et, surtout, trouver un équilibre entre le caractère éco-responsable d'une création, la liberté artistique de l'équipe créative et la bonne compréhension par les cibles. Pour ce faire, il nous faut adopter une nouvelle mentalité, des réflexes et repenser notre métier de communicant·e dans sa globalité.

On vous l'accorde, cette nouvelle mentalité et ces réflexes responsables ne se trouvent pas au rayon « idées » dans le supermarché du coin... Alors, comment les adopter pour de bon ? Et quelles sont les bonnes questions à se poser ? Vous êtes pile au bon endroit ! Nous

vous conseillons de vous plonger sans plus attendre dans les fiches « bonnes pratiques » n°1 et 2.



---

## SOMMAIRE DES BONNES PRATIQUES

---

### LEXIQUE

#### Accessibilité

L'assurance qu'une production graphique puisse être comprise et appréciée par un maximum de personnes, tous handicaps compris.

#### Eco-conception

Manière de concevoir tout en réduisant au maximum les impacts négatifs sur l'environnement.

#### Sobriété graphique

Modération adoptée par le ou la graphiste afin de proposer des créations graphiques à la fois pertinentes et éco-responsables.



# Faire des compromis

## Définir la pertinence

Pour concevoir de manière responsable, il faut avant tout se poser les bonnes questions : l'éco-conception débute avant même la création ! Commencez par vous interroger sur la pertinence de votre futur support de communication en vous reportant au schéma ci-contre.

## Valoriser la sobriété

Parfois, nous avons juste envie de mettre le paquet sur les couleurs, de dessiner un logo qui en mette plein les yeux. Et pourtant, rien de mieux que la simplicité ! En plus d'être plus agréable à l'œil, les logos simples s'adaptent plus facilement aux supports, sont plus faciles à comprendre, moins lourds en digital et utilisent moins d'encre en print. Et puis, ne dit-on pas que la mode est à la simplicité et au minimalisme ?

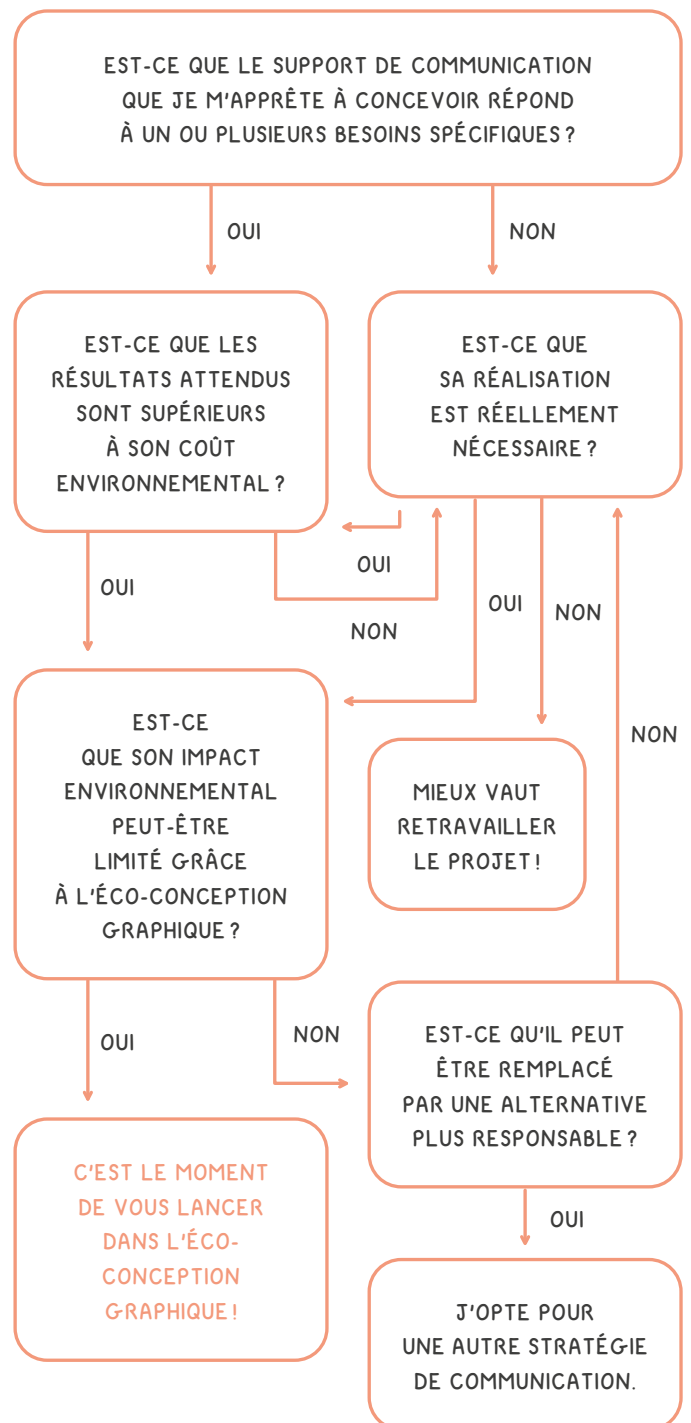


### Zoom sur le logo de BeeCom

Entre ses typographies fines, ses éco-couleurs et ses « e » transformés de manière artistique et symbolique, le logo imaginé par les équipes créatives de BeeCom se veut éco-responsable. Il permet d'économiser de l'encre, le tout en restant impactant et séduisant.



Avant de se lancer dans l'éco-conception, posons-nous les bonnes questions !



## Conserver la liberté créative

Adapter sa conception de manière plus responsable ne signifie pas mettre un terme définitif à toute liberté artistique, mais simplement de ne pas avoir recours à des fioritures qui ne sont pas nécessaires. Après tout, si le produit, service ou message que vous essayez de vendre et/ou promouvoir est pertinent et attractif, il doit pouvoir se suffire à lui-même et ne doit pas nécessiter de subterfuges techniques tels qu'une gamme de couleurs trop riche ou encore du vernis.

Il faut donc voir les restrictions conceptuelles liées à l'éco-conception comme une opportunité de se dépasser en tant que graphiste et même de se trouver, pourquoi pas, un nouveau style artistique. Comme quoi, concevoir de manière éco-responsable est un défi on ne peut plus stimulant !



### Tips

Les « e » caractéristiques du logo de BeeCom sont le fruit d'une véritable réflexion des équipes créatives. Les restrictions qu'elles se sont imposées dans le but d'obtenir un logo éco-responsable les ont poussées à mettre leur créativité à l'épreuve. Vous cherchez à rendre votre logo éco-responsable vous aussi ? Nous vous conseillons donc de les déconstruire, de jouer avec les typo, et de voir où votre imagination vous mène !



## Rester accessible

Dans le but de concevoir des supports éco-responsables, vous serez sûrement amené·e à adapter votre processus créatif : adopter des « éco-couleurs », regrouper plus de contenus sur une page, utiliser des fonds noirs sur votre site web... Autant de choix qui permettent de limiter l'impact environnemental des supports mais qui peuvent léser la lecture, en particulier pour les personnes malvoyantes. L'éco-conception ne se limite pas aux considérations écologiques, mais s'étend également à la prise en compte de la diversité des publics auxquels

les supports sont adressés afin qu'ils puissent être accessibles à tou·te·s. Plusieurs pistes d'action vous sont conseillées en ce sens dans les fiches « bonnes pratiques » suivantes.



## Les étapes clés d'une démarche d'accessibilité

L'accessibilité ne s'atteint pas du jour au lendemain, il faut du temps. S'engager dans cette démarche sur le long terme, c'est y penser dès l'investigation d'un produit, service ou message. Voici la marche à suivre :

### INVESTIGATION

- Se sensibiliser à l'accessibilité
- Comprendre l'impact sur la lecture de son support
- Écrire sa politique d'accessibilité

### CONSTRUCTION

- Identifier les rôles de chacun
- Vérifier les critères d'accessibilité les plus basiques

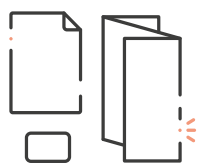
### ACCÉLÉRATION

- Tester automatiquement et manuellement
- Corriger

### CONSOLIDATION

- Évaluer l'accessibilité de son support
- Tester avec des utilisateur·rice·s
- Publier une mention de conformité

Source : Le « Kit de l'accessibilité » du Guide de la communauté [beta.gouv.fr](https://beta.gouv.fr)



# Adapter le processus créatif au support

## Considérer tous les types de support

Print et digital : la fameuse dualité du monde de la communication. Deux supports qui n'obéissent pas aux mêmes règles, qui ne possèdent pas les mêmes caractéristiques ou encore les mêmes limites. En tant que communicant·e·s, nous sommes obligé·e·s de nous

adapter aux supports afin d'être le plus pertinent possible aux yeux de nos cibles et de nos objectifs. C'est pourquoi il est important de se rappeler qu'il faut aborder le print et le web différemment, plus particulièrement en éco-conception.

Tableau comparatif des supports de communication print et digital

| TYPE DE SUPPORT<br>CRITÈRES | SUPPORT PRINT  | SUPPORT DIGITAL  |
|-----------------------------|--|--|
| ACCESSIBILITÉ               | Moins personnalisable, le support doit être optimisé avant le déploiement        | L'expérience peut être personnalisée : taille des caractères, thèmes clair ou sombre...            |
| TANGIBILITÉ                 | Concret et palpable, plus personnel pour la cible                                | Intangible, donc moins impactant   |
| CIBLAGE                     | Ciblage plus limité, demande des moyens considérables (impression, livraison...) | Peut atteindre une très large audience, et ce dans le monde entier                                 |
| FIABILITÉ                   | Intemporel, sa fiabilité n'est plus à prouver                                    | Plus interactif et plus rapide, mais peut se perdre plus facilement dans la masse (mails, feed...) |
| MESURE D'IMPACT             | Moins évidente et précise que pour le numérique                                  | Très précise et actualisée en direct   |
| COÛT                        | Plus onéreux que le numérique  | Moins onéreux que le print   |
| IMPACT ENVIRONNEMENTAL      | Moindre, le papier étant l'une des matières les plus responsables                | Conséquent, notamment la fabrication des appareils électroniques                                   |



## Rendre justice au papier et à l'imprimé

Beaucoup de structures favorisent désormais le numérique au papier dans le noble but de réduire leur empreinte environnementale et pour « sauver les arbres ». Mais est-ce que cette campagne zéro-papier est réellement pertinente? Contrairement aux idées reçues, le papier est l'un des rares matériaux réellement durables, et ce pour différentes raisons :

- La matière première du papier, à savoir le bois, est cultivée et récoltée de manière durable, dans des forêts certifiées (reconnissables principalement grâce au label FSC®, ou encore PEFC™ qui est toutefois moins exigeant).
- La surface des forêts européennes a d'ailleurs augmenté de **44 000 km<sup>2</sup> en 10 ans, soit l'équivalent de 1 500 terrains de football chaque jour<sup>3</sup>**! Il faut tout de même noter qu'un appauvrissement de la biodiversité des essences d'arbre est à observer, certaines espèces ayant été privilégiées pour leur meilleure rentabilité. De plus, la reforestation en Europe n'a pas mis fin à la déforestation importée, bien que le Parlement européen et le Conseil se soient mis d'accord pour faire adopter une loi visant à mettre un terme à une part considérable de la dégradation des forêts à l'échelle mondiale.
- En Europe, **presque ¾ des papiers jetés sont recyclés<sup>3</sup>**.
- Avec à peine **1% des émissions de gaz à effet de serre mondiales<sup>3</sup>**, le secteur du papier et de l'imprimé est l'un des plus faibles émetteurs industriels.

Face au papier, le numérique ne paraît plus si vertueux. Entre la fabrication des équipements électroniques ou encore les data centers, l'impact environnemental est indéniable. D'où l'intérêt de nuancer les arguments écologiques avancés sur l'un ou l'autre support : la solution parfaite n'existe pas, mais des pistes d'action sont envisageables pour tenter de réduire l'impact environnemental du support choisi.

## Différencier l'éco-conception en print et en digital

Pour éco-concevoir, vous devrez vous adapter au support choisi. Voici les objectifs principaux pour le print et le digital :

### L'éco-conception print

- Utiliser le moins d'encre possible (taux d'encrage, aplats de couleur);
- Optimiser l'espace utilisé pour ne pas gâcher de papier (taille de la police, interligne);
- Utiliser des polices d'écritures plus fines, voire des éco-fonts...

### L'éco-conception digitale

- Choisir les bonnes couleurs (consommation d'énergie, accessibilité);
- Visuels adaptés et aux bonnes dimensions (images, vidéos);
- Épuré et alléger au maximum le site web (typos et fichiers légers)...



### Part d'émissions de gaz à effet de serre à l'échelle mondiale

Papier : **0,9%**      **VS**      Numérique : **4%**

Sources : **Two Sides & Green IT**



## 2. L'ÉCO-GRAPHISME PRINT

Les flyers, les magazines, les affiches, les cartes de visite, les prospectus... Les différents supports imprimés se retrouvent partout dans notre vie et ont encore de beaux jours devant eux, et ce malgré la montée en puissance du numérique ! C'est pourquoi il est si important que nous revoyons, en tant que communicant·e·s responsables, notre manière de concevoir ces différents supports. Bien que le papier et l'imprimé soient déjà durables, rien ne nous empêche de repenser nos livrables print afin de réduire davantage notre empreinte environnementale, et ce dès la phase de conception !

Quelles sont donc ces solutions ? Est-il question de retravailler ses gabarits ? De veiller à sa consommation d'encre ? De revoir ses mises en page ? Et les polices d'écriture utilisées ? Et bien oui, c'est un peu de tout ça. Ne vous en faites pas un sang d'encre, on vous explique tout dans les fiches « bonnes pratiques » n°3, 4 et 5, puis dans la thématique 5, dédiée aux techniques d'impression éco-responsables !

---

### SOMMAIRE DES BONNES PRATIQUES

---

### LEXIQUE

#### Eco-couleurs

Couleur qui possède un taux d'encre inférieur à 100%.

#### Quadrichromie

Procédé d'imprimerie utilisant quatre couleurs de base (cyan, magenta, jaune et noir) afin de reproduire une très large gamme de teintes.

#### Taux d'encre

Addition du pourcentage de chacune des couleurs d'un document.

#### Trame

Maillage de points permettant de reproduire une image.

#### Typographie

Techniques permettant de reproduire des textes par assemblages de caractères.



# Diminuer le taux d'encre



### Définir le taux d'encre

Le taux d'encre est la somme des pourcentages d'encre utilisés pour reproduire une image, en combinant les quatre couleurs primaires d'impression : le cyan, le magenta, le jaune et le noir. Cette technique d'impression s'appelle la quadrichromie.

L'objectif de l'éco-conception est de diminuer ce taux pour réduire la consommation d'encre lors de l'impression. Vous trouverez ci-dessous quelques conseils pour y parvenir sans nuire à la pertinence et à l'esthétisme des livrables print et autres créations visuelles.

### Adopter les éco-couleurs

La première étape pour réduire son taux d'encre est d'utiliser des couleurs plus responsables, appelées aussi éco-couleurs. Il s'agit de couleurs dont le pourcentage d'encre est inférieur à 100%

Vous pouvez également jouer avec les blancs et adopter quelques techniques au fort potentiel artistique, comme la bichromie (utilisation de deux couleurs d'impression) voire la monochromie (utilisation d'une seule couleur d'impression). Et puis, ça vous permet aussi de vous démarquer !



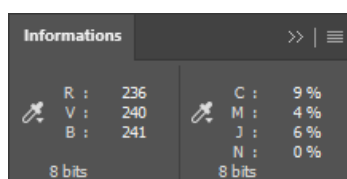
### Comment calculer le taux d'encre ?

#### Sur Photoshop :

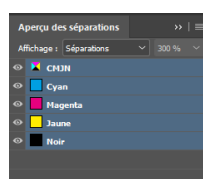
- 1- ouvrez l'image et placez le curseur sur un point précis ou un aplat de couleur.
- 2- cliquez sur l'onglet "Informations".
- 3- additionnez les pourcentages indiqués sur la droite.

#### Sur InDesign :

- 1- ouvrez l'image et placez le curseur sur un point précis ou un aplat de couleur.
- 2- cliquez sur "Fenêtre".
- 3- puis sur "Sortie".
- 4- et enfin sur "Aperçu des séparations".
- 5- additionnez ensuite les pourcentages indiqués.



Photoshop

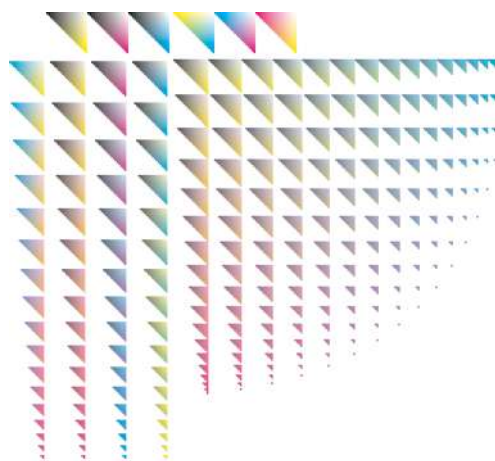


InDesign



### Zoom sur le "Répertoire d'éco-couleurs" de BeeCom

Les équipes créatives de BeeCom ont développé un outil donnant une vue d'ensemble des couleurs dont le taux d'encre est inférieur à 100% afin de faciliter leur choix lors de l'éco-conception graphique. Cet outil est disponible gratuitement sur le site <https://beecom-responsible.com> dans l'onglet « Ressources » > "Boîte à outils".



## Réduire la trame

La trame correspond à l'ensemble des points d'encrage utilisés pour reproduire fidèlement l'image souhaitée. En retravaillant et en adaptant votre tramage, vous serez en mesure de limiter sa densité, et donc les aplats de couleur, ce qui vous permettra d'économiser de l'encre et de rendre votre image plus légère.

Pour ce faire, vous pouvez adopter différentes techniques :

- Préférez les dégradés aux aplats de couleur.
- Utilisez des pointillés ou encore des quadrillages.
- Optez pour des effets de matière et textures.



Utilisez la **trame** pour économiser de l'encre et alléger vos images :



*Photo de base = 32 268 Ko*

*Nouvelle version = 1 297 Ko*



# Choisir les bonnes polices de caractères



## Faire le tri dans les polices classiques

La consommation en encre des polices d'écriture dépend de leur dessin, leur taille et leur graisse : une police grasse comme Arial sera naturellement plus gourmande qu'une police à empattement maigre telle que Garamond. C'est pourquoi il faut bien choisir ses polices de caractères ! Voici une liste non-exhaustive de polices très utilisées qui ont un impact environnemental bien plus faible que la moyenne :

- Garamond
- Times New Roman
- Calibri
- Century Gothic
- Courier New

## Adopter les éco-fonts

Certaines polices de caractères ont été spécifiquement conçues pour réduire la quantité d'encre utilisée lors de l'impression :

- **Ecofont** est une police à trous, nécessitant donc moins d'encre qu'une police classique.
- **Ryman Eco** est une police composée de zones pleines et évidées permettant d'économiser l'encre lors de l'impression, tout en alliant lisibilité et élégance.

Vous pouvez également créer votre propre police éco-responsable grâce au logiciel **Eco-Font** ! Ce dernier va remplir votre police de petits trous peu visibles, mais qui suffisent à réduire la consommation d'encre de vos impressions.



### Bon à savoir

Classement des polices de caractères qui consomment le moins d'encre, en fonction du nombre de pages imprimées avant que la cartouche d'encre ne se vide :



\*Eco-fonts

Source : **Toner Buzz**



Typographie

Garamond

Typographie

Courier New

Typographie

Eco Font

Typographie

Ryman Eco



## S'adapter pour les polices de caractères « imprimées » en réserve

Les polices « imprimées » en réserve sont tous les textes qui sont « imprimés » en blanc sur un aplat de couleur. Le terme « imprimé » est entre guillemets parce que ce n'est pas vraiment le cas : l'aplat de couleur est imprimé, le texte ne l'est justement pas et prend donc la couleur du support (le plus souvent blanc). Dans ces cas-là, il faut privilégier les polices plus grasses et plus grandes pour économiser un maximum d'encre.



Comment adapter facilement vos **polices** à votre support pour **économiser de l'encre** :

Garamond

Arial

Encre

Encre

**MOINS**

de couverture d'encre

**PLUS**

de couverture d'encre

Encre

Encre

**PLUS**

de couverture d'encre

**MOINS**

de couverture d'encre

→ Ses caractères ne sont pas « miroirs », c'est-à-dire que les lettres « p » et « q » ou « b » et « d » en minuscule ne sont pas des caractères identiques dont le sens a simplement été inversé,

→ Il y a suffisamment d'espace entre les caractères pour discerner une lettre d'un groupe de lettres (par exemple, pour éviter la confusion entre le « m » et le « r » associé au « n » : m / rn).



Zoom sur les polices d'écritures de notre guide et leur caractère accessible

**Museo**  
500

llIijJ rn m MW dpbq B8 CO0o ea

**Greycliff CF**  
Light

llIijJ rn m MW dpbq B8 CO0o ea

**Acumin Pro SemiCondensed**  
Light

llIijJ rn m MW dpbq B8 CO0o ea

Recherche inspirées par le travail d'Anne-Sophie de **Hello Bokeh**

## Assurer l'accessibilité de la police d'écriture

Le but premier d'une police d'écriture est d'être facilement compréhensible pour que la lecture soit la plus fluide possible. Seulement, les personnes porteuses de handicap font face à certaines difficultés de lecture qui peuvent être aggravées selon la police concernée. **Voici donc quelques conseils<sup>4</sup>** à appliquer pour vous assurer que la police que vous choisissez soit accessible à tou·te·s :

→ Ses caractères sont facilement identifiables entre eux, par exemple : entre le chiffre « 0 » et la lettre « O » en majuscule (0/O), entre la lettre "L" en minuscule et la lettre « i » en majuscule (l/I)...



# Optimiser l'utilisation de l'espace



## Préférer les formats standards

Avant d'optimiser l'utilisation de l'espace, il faut déterminer le format dans lequel sera réalisé le support de communication print. Sachant que les formats standards (A4 et A5) sont utilisés comme tailles de référence en imprimerie, nous vous conseillons de privilégier ces derniers. Ils vous permettront non seulement d'utiliser des enveloppes et cartons standards (en général plus économiques) pour diffuser vos livrables si nécessaire, mais également de limiter la quantité de déchets de papier puisque les découpes sont inutiles. Au contraire, opter pour un format personnalisé nécessite la coupe du papier à la taille souhaitée, ce qui entraîne généralement le gaspillage du papier en surplus.

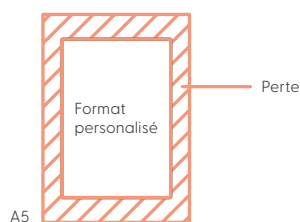
à adapter la mise en page afin de mettre un maximum de contenus sur une page (en veillant tout de même à ce que ce ne soit pas surchargé, au risque que le support soit contre-productif). Pour ce faire, vous pouvez par exemple :

- Réduire la taille de la police d'écriture et sa graisse (attention toutefois à ce que la lecture reste accessible aux personnes malvoyantes) ;
- Réduire l'espace entre les lignes ;
- Réduire les marges de chaque côté du document.



### Bon à savoir

Quantité de papier potentiellement perdue pour obtenir un format personnalisé (11 x 16 cm) à partir d'un A5 (14,8 x 21 cm) :



## Zoom sur la mise en page du guide pratique de BeeCom

Chaque page a été conçue de sorte à optimiser l'espace disponible sur la page afin d'éviter le gâchis, tout en sauvegardant le confort de lecture et l'esthétisme du guide.



- 1- Marges : blanc de tête et blanc de pied = 15 mm, grand fond et petit fond = 13 mm afin de permettre à la page de respirer.
- 2- Gouttières : 7 mm afin d'avoir un compromis entre lisibilité, respiration et économie d'espace.
- 3- Typographie : choix d'une police de caractère lisible avec une graisse fine afin de pouvoir économiser de l'encre.

## Adapter la mise en page

En éco-conception graphique, l'objectif est d'utiliser le moins de pages possible en profitant au maximum de l'espace disponible sur le support. La première piste d'action consiste à être efficace mais synthétique dans la rédaction, afin d'imprimer seulement des espaces de texte essentiels. La seconde piste d'action consiste

## Limiter l'utilisation de visuels pleins

Afin d'économiser le maximum d'encre et de papier, évitez autant que possible de mettre des images ou autres types de visuels pleins sur votre livrable print, sauf si leur présence est absolument nécessaire pour la bonne compréhension du message que vous voulez partager ou pour l'esthétisme de votre document. Dans ce cas, appliquez au traitement des images les différents conseils de la fiche « bonne pratique » n°4 :

- Veillez au taux d'encrage (pas de couleur à 100%).
- Réduisez la densité du tramage (pensez aux pointillés).
- Laissez-vous tenter par la bichromie (voire même la monochromie).

## Apporter une valeur ajoutée aux textes

Ne pas mettre de visuel sur une création print est une occasion parfaite de mettre les textes en valeur ! Les embellir peut en effet donner à votre livrable un design intéressant et, surtout, plus écologique (et économique) ! Vous pouvez apporter une véritable valeur ajoutée à vos textes de différentes manières :

- en jouant par exemple avec la graisse (ce qui peut être très pertinent sur un aplats de couleur) ;
- en expérimentant avec la forme des paragraphes (pour former des lettres, des mots ou encore des symboles...).



### Zoom sur le **traitement des images** du guide pratique de BeeCom



Avant



Après

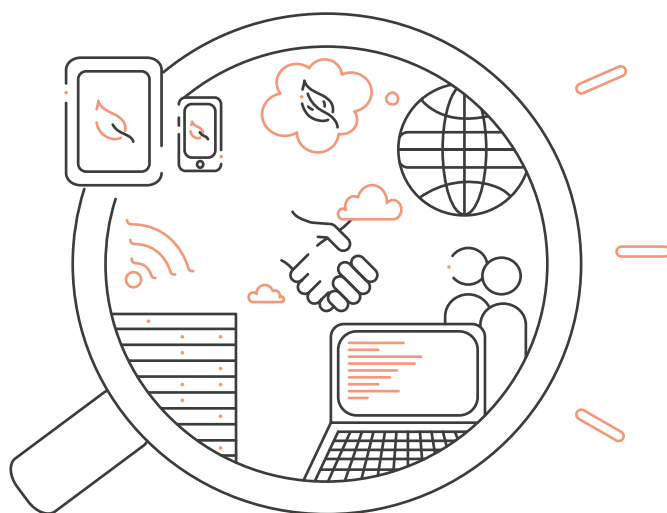
- 1- L'image est passée en noir et blanc.
  - 2- Un filtre coloré en monochromie est ajouté pour ajouter du dynamisme. La couleur appliquée est choisie selon la thématique du guide, à laquelle une couleur a été associée dans la charte graphique pour faciliter la navigation entre les chapitres.
  - 3- La luminosité de l'image est légèrement augmentée afin de réduire la quantité d'encre utilisée pour l'impression de cette image.
  - 4- Un motif qui ne nuit pas à la lisibilité de l'image est ajouté en bas : cela permet de créer des espaces ajourés qui ne seront pas imprimés.
- Ce traitement d'image permet de baisser le poids de l'image de 32 268 Ko à 3 082 Ko.



### 3. L'ÉCO-CONCEPTION DIGITALE

Le print c'est génial pour communiquer, mais le numérique l'est tout autant. Si ce n'est plus d'ailleurs, c'est tout de même plus rapide, et plus mainstream. Seulement, comme nous l'avons vu plus tôt dans ce guide des bonnes pratiques, le monde du numérique pollue, et pas qu'un peu ! Il est donc très important de garder ce détail en tête lorsque vous travaillez sur des contenus et créations visuelles à destination de votre site internet ou encore de vos différents réseaux sociaux. C'est pourquoi nous vous présentons l'éco-conception digitale (ou web, au choix) !

Mais alors, comment peut-on produire des contenus digitaux de manière plus responsable ? Faut-il repenser l'aspect esthétique de tout son site internet ? Que doit-on faire des fichiers que nous mettons en ligne sur nos différentes plateformes web ? Nous vous décryptons tout cela dans les fiches « bonnes pratiques » n°6, 7 et 8, puis dans la thématique entièrement dédiée à la conception digitale responsable !



---

## SOMMAIRE DES BONNES PRATIQUES

---

## LEXIQUE

### Daltonisme

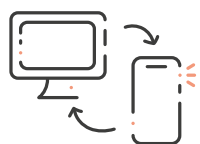
Anomalie génétique de la vision qui entraîne une confusion entre différentes couleurs, souvent le vert et le rouge.

### Dyslexie

Trouble de la capacité à lire ou à reconnaître le langage écrit.

### Photophobie

Sensibilité des yeux pouvant entraîner une crainte de la lumière.



# Adapter les graphismes aux médias



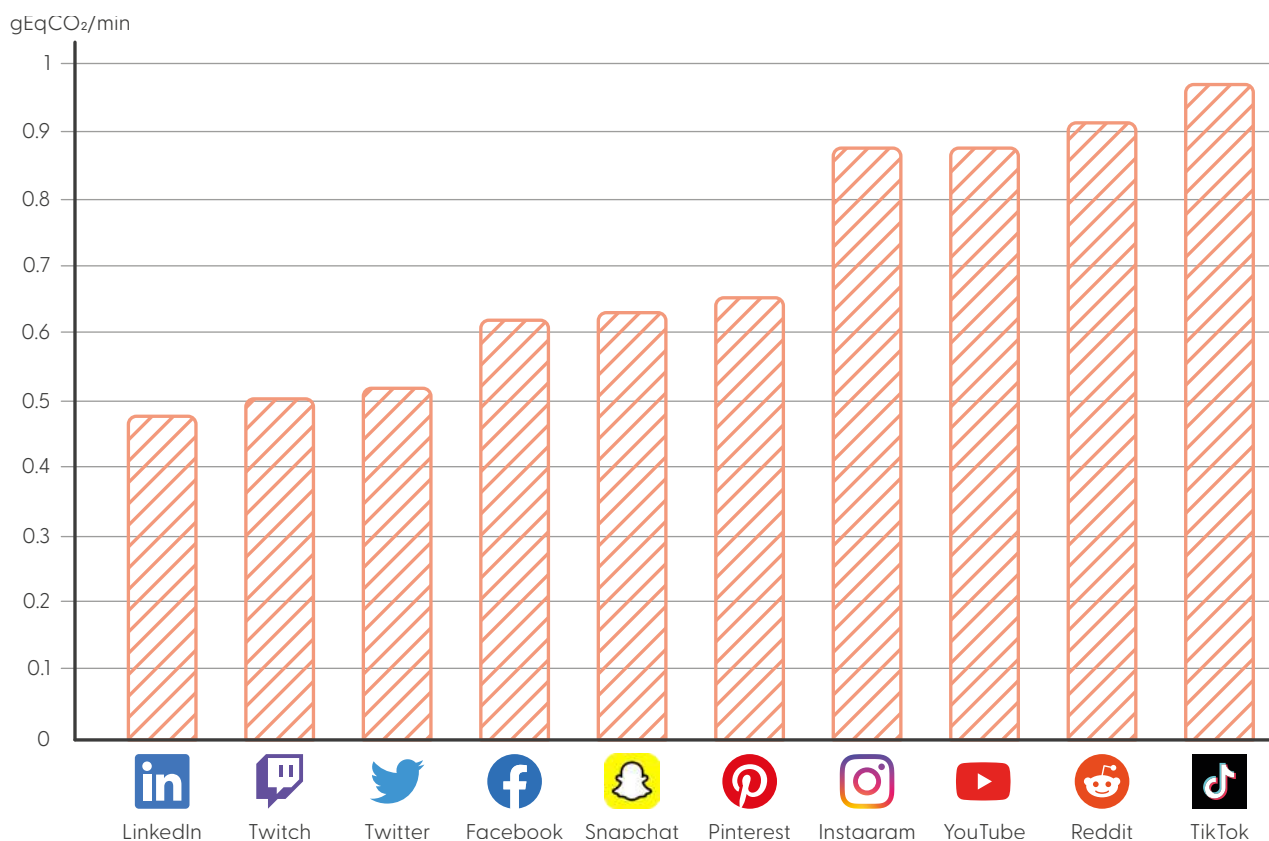
## Comprendre l'intérêt de s'adapter aux médias

Instagram, TikTok, YouTube, site internet... Les médias du numérique sont très nombreux. Nous avons tendance à vouloir communiquer sur tous ces médias afin de toucher le plus de monde possible... Mais est-ce la bonne stratégie à adopter ? Il ne faut pas oublier que plus nous multiplions notre présence sur les réseaux : plus nous

polluons ! Il est donc important de bien cibler les réseaux sur lesquels nous souhaitons publier nos contenus : non seulement en fonction de nos cibles, mais également en écartant les réseaux les plus énergivores. Cela permettra par ailleurs d'éco-concevoir des contenus spécifiquement adaptés au(x) média(s) sur le(s)quel(s) ils seront diffusés.



### Classement de l'impact environnemental des applications mobiles



Mesure réalisées par Greenspector 13 Avril 2023, sur une durée de 60 secondes

Source : **Greenspector**

## Concevoir pour le site internet

Sur votre site internet, vous êtes plutôt libre de concevoir comme vous le souhaitez. Mais si vous voulez réduire votre impact environnemental, il peut être bon de mesurer son utilisation d'images et de vidéos, et de privilégier plutôt la rédaction. Essayez donc d'embellir vos textes, de leur donner de la plus-value et d'utiliser des contenus visuels que si nécessaire. Vous trouverez quelques astuces à ce sujet dans la fiche « bonne pratique » n°8 et dans la thématique 6 consacrée à l'éco-conception digitale !



### Zoom

Vous pouvez allier vos textes avec quelques photos bien dimensionnées et des illustrations géométriques plus légères.

Bonus non négligeable à considérer : ajouter un mode basse consommation permettant d'optimiser la consommation d'énergie de votre site.

## Concevoir pour les réseaux sociaux

Les visuels et vidéos sont nécessaires sur les réseaux sociaux. Voici donc quelques réflexes à adopter pour réduire votre impact environnemental sans tirer un trait sur la pertinence de vos contenus...

### Visuels :

- Assurez-vous que vos images ne soient pas plus grandes que les dimensions prises en charge par le réseau social.
- Modérez le nombre de visuels que vous postez, il n'est pas toujours nécessaire de faire des carrousels.

### Vidéos :

- Pensez mobile : les utilisateur·rice·s sont le plus souvent sur leur téléphone. Vous pouvez donc diminuer la qualité de vos vidéos.
- Ne postez pas de longues vidéos, 1min30 est suffisante.
- Ajoutez des sous-titres pour maximiser l'accessibilité, notamment pour les malentendant·e·s.



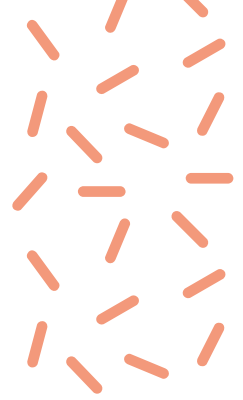
### Comment limiter l'impact de vos vidéos ?

**Résolution** : pas plus de 480p.

**Durée** : pas plus de 1min30.

**Format** : 1 :1 sur les fils d'actualité.

**Accessibilité** : sous-titres.



# Prioriser les thèmes sombres

## Comprendre la consommation des couleurs sur écran

Les couleurs affichées sur vos écrans ont un impact sur la consommation énergétique de votre appareil, en plus de la luminosité. Sur un même écran, le blanc et le bleu sont les couleurs les plus gourmandes en énergie, à contrario du noir qui est la couleur qui en consomme le moins. Mais attention, il faut garder en tête que ces différences de consommation d'énergie dépendent de l'appareil utilisé, et surtout de la technologie d'écran dont il est doté...



### Bon à savoir

Consommation d'énergie des couleurs sur un écran AMOLED (Nexus 6), dans l'ordre croissant

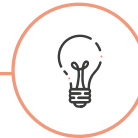


Source : Greenspector

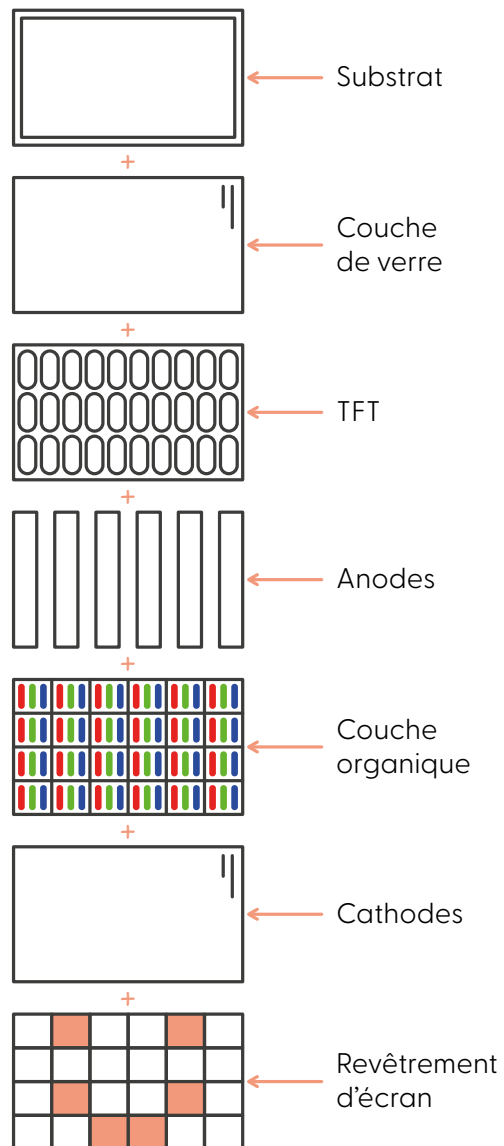
## Comparer différentes technologies d'écran

Toutes les technologies d'écran ne se valent pas : certaines permettent d'économiser de l'énergie lorsque des couleurs sombres y sont affichées, d'autres non. C'est pourquoi nous nous intéresserons à une technologie en particulier : AMOLED.

Pour afficher du noir, les écrans AMOLED éteignent leurs LEDs, ce qui permet de réduire leur consommation d'énergie. Sur ces écrans, les thèmes sombres sont peu énergivores et donc plus intéressants ! Ce n'est pas forcément le cas sur les autres types d'écrans, comme les LCD.



## Fonctionnement d'un écran doté de la technologie AMOLED



Source : Tech Society

## Évaluer l'accessibilité des thèmes sombres

Les thèmes sombres amènent leur lot de questions, notamment au niveau de l'accessibilité. Selon **Sheri Byrne-Haber**<sup>5</sup>, écrivaine et experte sur ce sujet, les thèmes sombres n'apportent pas de meilleurs contrastes et ne sont pas forcément plus faciles à lire que les thèmes clairs, contrairement aux idées reçues. Sur ces points, cela dépend vraiment de la personne. Les thèmes sombres sont en revanche moins susceptibles de provoquer de la photophobie chez l'utilisateur·rice ! Mais ils peuvent poser plus de problèmes aux daltonien·ne·s ou encore aux dyslexiques...

## Faire le point sur les thèmes sombres

Développer des thèmes sombres est pertinent : ils permettent, sur les bons écrans, d'économiser de l'énergie. Seulement, tout le monde n'est pas (encore) équipé d'écrans AMOLED, et donc ne peut bénéficier de cet avantage. De plus, nous avons vu que les écrans noirs n'étaient pas forcément les plus accessibles pour certains groupes de personnes.

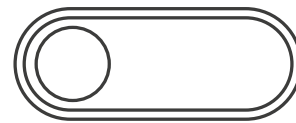
L'idée est donc de proposer à la fois un thème clair et un thème sombre, en laissant le choix à l'utilisateur·rice. Afin d'améliorer le confort de cette dernière, pensez à faciliter le switch entre les deux thèmes en le rendant évident.



### Bon à savoir

Qu'est ce qu'un switch évident ?

Un curseur qui nous donne envie de cliquer dessus, par exemple !



### Attention

Les personnes atteintes de daltonisme rencontrent plus de problèmes de lecture sur fond noir que fond blanc.

En adoptant la **conception graphique éco-responsable**, il est possible de réduire **l'empreinte environnementale** de nos créations graphiques.

En adoptant la **conception graphique éco-responsable**, il est possible de réduire **l'empreinte environnementale** de nos créations graphiques.

Source : **Sheri Byrne-Haber**



## Optimiser le poids des fichiers

### Alléger les contenus visuels

Les images représentent près de la moitié du poids des pages web. D'où l'intérêt de repenser leur utilisation et leur format. Pensez d'abord à uploader vos images aux bonnes dimensions parce que le navigateur consomme de l'énergie en les redimensionnant.

Pour alléger vos contenus visuels, voici les formats à privilégier lorsque vous exportez vos créations visuelles :

- .jpeg ou .webp pour les photos,
- .svg ou .jpg pour les images.

Réfléchissez aussi à la pertinence de vos images : plusieurs sont-elles vraiment nécessaires ? Une seule ne suffirait pas ?



VS

Il vaut mieux privilégier l'utilisation d'une seule photo plutôt que plusieurs. Cela peut être l'occasion pour vous de faire parler votre créativité !



ou



### Compresser les visuels

Une manière efficace de réduire le poids de vos images, et donc l'impact environnemental de votre site internet, est de compresser vos visuels. Il existe deux types de compression :

- La compression « lossy » réduit légèrement la qualité visuelle de votre image pour diminuer son poids.
- La compression « lossless » réduit la taille de l'image mais conserve sa qualité visuelle à l'œil humain.

Il existe de nombreux logiciels qui vous aident à compresser vos images :

- Shortpixel
- Image Compressor
- TinyPNG



### Voyez-vous une différence entre ces deux images ?

Et pourtant, l'une est compressée, l'autre non.



Image non compressée  
32 268 Ko

Image compressée  
1 297 Ko

## Modérer les vidéos

Les vidéos représentent à elles seules **plus de la moitié du trafic internet**<sup>6</sup>. Seulement, elles alourdissent les sites internet et réseaux sociaux, bien plus que les images. Nous devons donc repenser également notre utilisation de la vidéo, et questionner leur pertinence. Voici quelques conseils à appliquer pour limiter l'impact environnemental de vos vidéos sur internet :

- Proposer des vidéos courtes, ne dépassant pas 1min30.
- Ne pas dépasser une résolution de 720p, suffisante pour la majeure partie des écrans d'ordinateurs.
- Ne pas mettre de vidéo de fond qui se lance automatiquement (en en-tête par exemple).

En bonus : pensez à mettre des sous-titres pour améliorer l'accessibilité mais aussi l'efficacité de la vidéo. En effet, beaucoup de personnes les visionnent sans le son (dans les transports en commun ou en openspace par exemple).

- **Étape 5** : Cliquez sur l'onglet « Dimensions » et entrez les valeurs 1280 et 720 dans les deux cases du « Storage size » puis cochez « Keep Aspect Ratio ». Sélectionnez « off » dans la case « Anamorphic » et 2 dans la case « Modulus ». Laissez de préférence le « Cropping » en automatique.

- **Étape 6** : Cliquez sur l'onglet « Audio » et assurez-vous de n'avoir qu'une seule piste audio en tête de liste. Sélectionnez « stereo » dans le « Mixdown » et laissez le « Samplerate » en « auto ».

- **Étape 7** : En bas de la fenêtre d'Handbrake, complétez le champ « Save as » avec le nom que vous souhaitez donner à votre vidéo compressée, puis sélectionnez dans « To : » l'endroit sur lequel vous souhaitez que cette vidéo soit exportée.

- **Étape 8** : Cliquez sur « Save new preset », donnez lui un nom puis cliquez sur « Add ». Cela vous permettra d'utiliser cette même méthode sur d'autres vidéos.

- **Étape 9** : Lancez la compression de votre vidéo en cliquant sur « Start » !



### Le saviez-vous ?

La vidéo en ligne génère plus de **300 millions de tonnes de CO2 par an**.

Source : *The Shift Project*

## Compresser les vidéos avec l'outil Handbrake

- **Étape 1** : Téléchargez gratuitement l'outil **Handbrake** sur le site dédié.

- **Étape 2** : Ouvrez le logiciel et sélectionnez la vidéo que vous souhaitez compresser.

- **Étape 3** : Choisissez le format MP4 dans l'onglet « Summary » et cochez « Web Optimized » et « Align A/V Start ».

- **Étape 4** : Cliquez sur l'onglet « Vidéo » et sélectionnez « H264 » comme video encoder, choisissez le framerate « Same as source » et cochez « Constant framerate ». Pour la qualité, sélectionnez « Constant Quality » puis faites glisser le curseur. Plus le chiffre est bas, plus la qualité sera élevée. The Shift Project recommande de mettre à 22.



### Réduction du poids des vidéos en utilisant **Handbrake** (en Mo) :

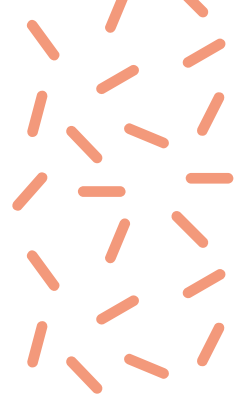
|                     | AVANT  | APRÈS | RÉDUCTION |
|---------------------|--------|-------|-----------|
| TRANSITION PRATS    | 100    | 1,7   | 98,3 %    |
| ETHICS AND MORALITY | 35,93  | 5,5   | 84,7 %    |
| TERRE !             | 351    | 32,5  | 90,8 %    |
| TOTAL               | 486,93 | 39,7  | 91,85     |

Réduction du poids théorique des vidéos avec Handbrake (en Mo)

Source : *Gauthier Roussilhe, The Shift Project*



# Envie d'aller plus loin ?



## RESSOURCES ADDITIONNELLES

### 1) Des outils utiles

**Aa**

#### Colorable

évalue le contraste entre deux couleurs en terme d'accessibilité



#### Handbrake

compresse vos vidéos

**COOLORS**

#### Colors

permet de créer ses propres palettes de couleurs



#### Image Compressor

compresse vos images

**ECOFONT**

#### Eco-Font

permet de créer ses propres typographies éco-responsables



#### Shortpixel

compresse vos images

**eco Index**

#### Ecoindex

évalue l'impact environnemental de votre site internet



#### TinyPNG

optimise le poids de vos images

### 2) Une bibliographie inspirante

#### Sources principales

<sup>1</sup>Pourquoi une cartouche d'encre est nocive pour l'environnement? Consulté le 24 février 2023 sur <https://www.cartouche-vide.fr>.

<sup>2</sup>Consommation mondiale de cartouches d'encre pour imprimante. Consulté le 14 mars 2023 sur <https://www.planetoscope.com>.

<sup>3</sup>TWO SIDES (2021). *Print and paper, myths and facts*. Consulté le 13 mars 2023 sur <https://www.twosides.info>.

<sup>4</sup>ANNE-SOPHIE DE HELLO BOKEH (2023, 12 janvier). Accessibilité et typographie : qu'est ce qu'une police de caractère accessible? Consulté le 18 janvier 2023 sur <https://blog.hello-bokeh.fr>.

<sup>5</sup>SHERI BYRNE-HABER (2019, 16 septembre). Dark UI themes are new and cool - but are they accessible? Consulté le 16 novembre 2022 sur <https://uxdesign.cc>.

<sup>6</sup>ADEME (2022). *En route vers la sobriété numérique*. Consulté le 16 novembre 2022 sur <https://librairie.ademe.fr>.



## Autres sources

CITEO (2019, mai). *Guide de l'éco-encrage*. Consulté le 15 novembre 2022 sur <https://www.citeo.com>.

COMMISSION EUROPÉENNE (2022, 6 décembre). *Pacte vert : l'UE adopte une législation visant à lutter contre la déforestation et la dégradation des forêts induites par la production et la consommation de l'UE*. Consulté le 7 avril 2023 sur <https://ec.europa.eu>.

DERUDDER K. (2021, 21 octobre). *Quelle empreinte environnementale pour les applications réseaux sociaux?* Consulté le 17 mars 2023 sur <https://greenspector.com>.

GRAPHÉINE (2014, 1 avril). *Typographie et écologie*. Consulté le 6 janvier 2023 sur <https://www.grapheine.com>.

JACKSON B. (2023, 14 février). *Comment optimiser les images pour le Web et la performance*. Consulté le 22 février 2023 sur <https://kinsta.com>.

*L'écoconception en graphisme : pourquoi et comment?* (2022, décembre). Consulté le 4 janvier 2023 sur <https://graphiste.com>.

LEA DE COAM (2021, 27 janvier). *Choisir des couleurs plus responsables : les éco-couleurs*. Consulté le 12 janvier 2023 sur <https://agence-coam.fr>.

LEA DE COAM (2021, 24 mars). *Qu'est ce qu'une éco typographie?* Consulté le 14 février 2023 sur <https://agence-coam.fr>.

PHILIPPOT O. (2017, 5 septembre). *Faut-il changer son fond d'écran pour consommer moins de batterie?* Consulté le 9 novembre 2022 sur <https://greenspector.com>.

QUERO L. (2021, février). *Les typographies éco-responsables*. Consulté le 18 novembre 2023 sur <https://www.lucilequero.com>.

THE SHIFT PROJECT. *Comment réduire en 5 minutes le poids d'une vidéo tout en gardant une bonne qualité? [GUIDE]*. Consulté le 17 mars 2023 sur <https://theshiftproject.org>.

WILD AND SLOW (2021, 15 novembre). *Initiation à l'éco-conception print*. Consulté le 10 janvier 2023 sur <https://wildandslow.fr>.

[https://ec.europa.eu/commission/presscorner/detail/fr/ip\\_22\\_7444](https://ec.europa.eu/commission/presscorner/detail/fr/ip_22_7444)

