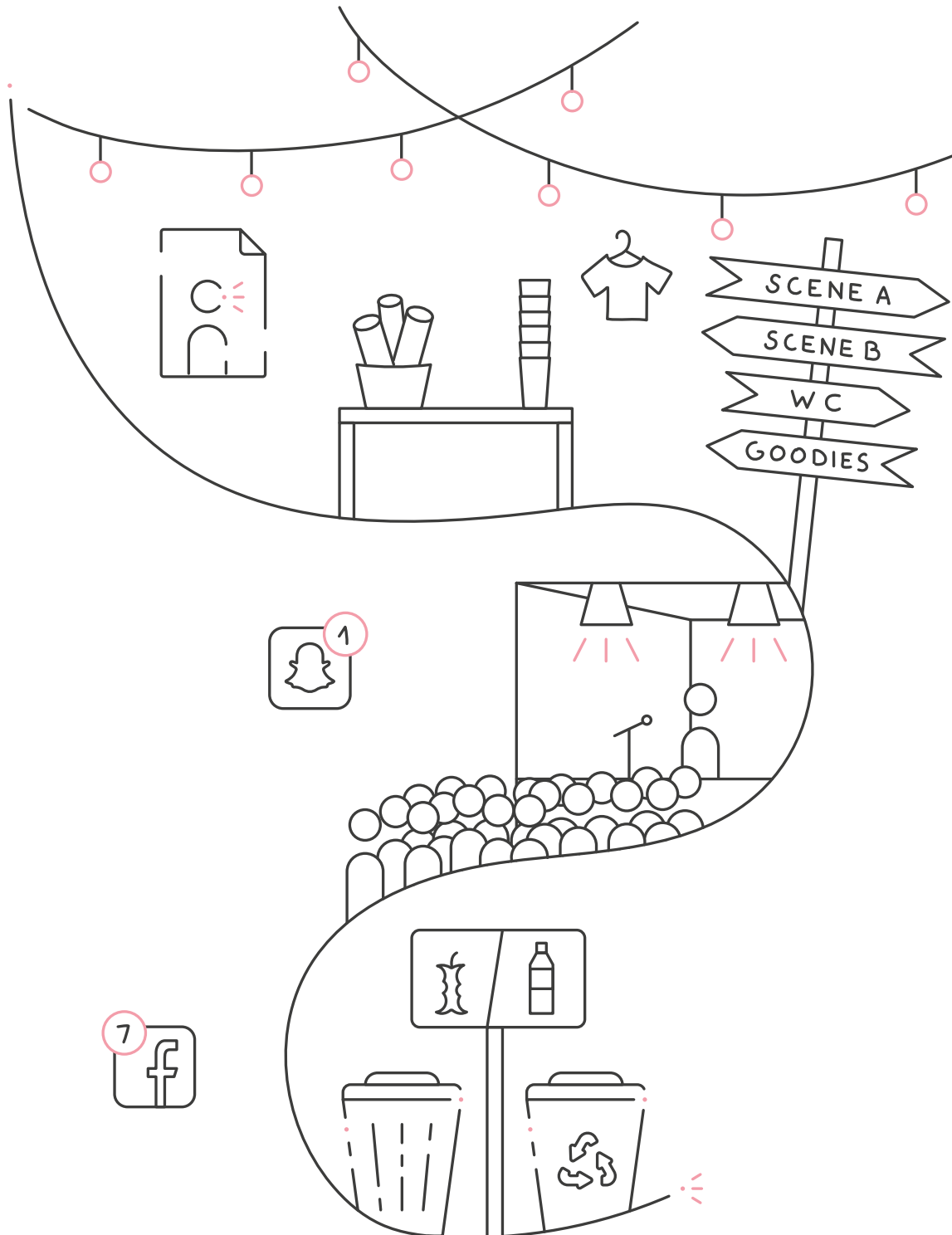


9

Gestión responsable de eventos





Índice del capítulo





Eventos de triple impacto



Los eventos son, sin duda, el segmento en el que la intensidad de su enfoque responsable puede tener un mayor impacto. No sólo en términos medioambientales, sino también sociales. Como descubrirá en este capítulo, puede influir en multitud de parámetros para reducir su huella ecológica: desde la elección de la ubicación, con todos los impactos de movilidad que ello implica, hasta la reutilización y/o el reciclaje del material utilizado. Además, puedes influir significativamente en tu impacto social, cuidando los contactos y las relaciones con todas las partes interesadas. Por último, en términos de comunicación, tanto para implicar a todas las partes como para comunicar las virtudes de su enfoque responsable, ¡una comunicación adecuada triplicará su impacto!

« *EL ACONTECIMIENTO RESPONSABLE PERMITE UN TRIPLE IMPACTO: MEDIOAMBIENTAL, SOCIAL Y COMUNICATIVO.* »

La crisis sanitaria de 2020-2021 ha convertido la limitación en una oportunidad: ¡es posible organizar eventos a través de pantallas! En el lado positivo, la modalidad en línea elimina la huella ecológica de los desplazamientos y permite aumentar el número de participantes, al menos para eventos de tamaño medio. Sin embargo, no hay que olvidar las herramientas digitales utilizadas en cada ocasión. En el lado negativo de la fórmula: en esencia, los eventos en línea empobrecen los vínculos, los encuentros, debates e intercambios que dan al evento presencial su dimensión emocional única.



Bueno saber

¿Certificación del organizador o certificación del evento? Tanto la etiqueta EMAS como la certificación 20121 permiten a un organizador certificarse como empresa y/o certificar cada uno de sus eventos.



« *LA FÓRMULA DE LOS EVENTOS EN LÍNEA EVITA EL IMPACTO DE LA MOVILIDAD, PERO EMPOBRECE LA DIMENSIÓN EXPERIENCIAL.* »



¿Cómo hacer que los eventos sean más responsables?



1. EVENTOS E IMPACTO MEDIOAMBIENTAL

La organización de eventos tiene un impacto considerable en el medio ambiente, a menos que se organicen de forma responsable. Ya sea para diez o para varias miles de personas, las disposiciones adoptadas por el organizador pueden tener una gran influencia en el impacto medioambiental. En este capítulo, repasaremos

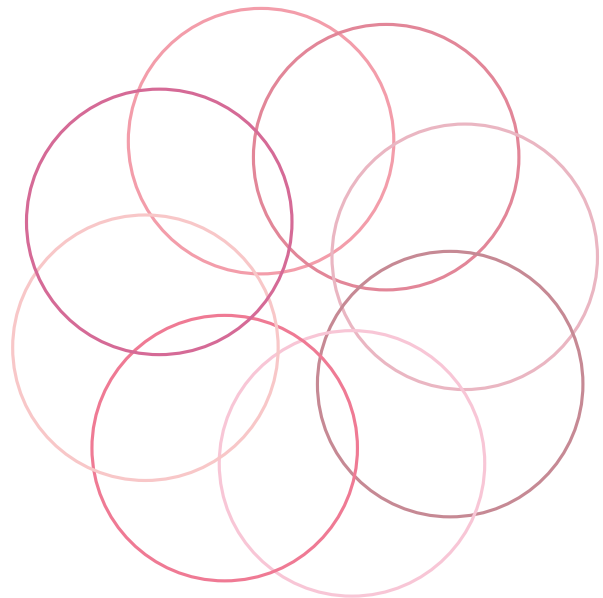
cada parámetro para ofrecerle algunas ideas de mejora. Ya se trate de la ubicación y sus consecuencias sobre la movilidad, el alojamiento, las instalaciones técnicas, el catering, la decoración, los goodies o los residuos, hay muchas cosas en las que pensar y actuar de antemano.



8 capacidades esenciales del evento

En su caja de herramientas, Circular Event identifica ocho capacidades esenciales para diseñar y desarrollar eventos de forma circular, ecológica y ética:

- 1- Identificar los recursos y equipos.
- 2- Anticipar los recursos utilizados.
- 3- Trazar el flujo de entradas y salidas.
- 4- Calcular la huella de carbono.
- 5- Facilitar la conexión entre «proveedores» y «demandantes».
- 6- Implementar la logística fomentando la circularidad de los recursos.
- 7- Sensibilizar y seleccionar a los proveedores en función de sus resultados.
- 8- Medir, comunicar y promover los impactos.



Fuente: www.circular-event.eu

GLOSARIO

Economía circular

Modelo económico con una visión sistémica; funciona en bucle, utilizando los residuos como material para otros usos, con el objetivo de limitar el uso de materias primas. La economía circular puede analizarse en torno a cuatro ejes: 1) ecodiseño, 2) prácticas de consumo (sostenibilidad, reparabilidad, economía colaborativa, economía de la funcionalidad) y 3) las 4R (reducción, reutilización, reciclaje).

Edificio HQE

Edificio de Alta Calidad Medioambiental, el cual desde el diseño a la construcción o renovación, integra requisitos medioambientales.

EMAS

Sistema Comunitario de Ecogestión y Ecoauditoría: Reconocimiento gestionado por la Comisión Europea. Basada en el método PDCA y la mejora continua, esta etiqueta se ajusta a las estrategias medioambientales europeas.

Goodies

Regalos promocionales diseñados para promocionar un producto o servicio como parte de una campaña o evento.

ISO 20121

Certificación de la gestión sostenible de eventos. Además de los aspectos medioambientales, la certificación ISO 10121 incluye aspectos sociales y éticos (accesibilidad de las PMR, remuneración justa de los trabajadores y de la cadena de suministro).

Multimodalidad

Uso combinado de diferentes modos de transporte.

PDCA

Plan Do Check Act: Método inventado por el físico Walter A. Shewhart: cuatro fases que forman la «rueda de Deming», un círculo virtuoso de mejora continua.

Recursos

Es una estructura que gestiona la recuperación, el reciclaje y la reventa de bienes en una zona determinada.

URE

Uso racional de la energía: Uso racional de la energía, teniendo en cuenta las limitaciones sociales, políticas, financieras y medioambientales.



Centrarse en los impactos de la movilidad

Un evento necesita localización. Se trata de un aspecto crucial en el que hay que pensar de antemano, cuando se empieza a diseñar el evento. ¿Sabías que más del 75% del impacto medioambiental de un acontecimiento se debe a la movilidad, sea cual sea el formato (regional, nacional, internacional)? No se trata sólo del transporte de los participantes, sino también de los desplazamientos del organizador hacia y desde el evento, las entregas de los proveedores y prestatarios de servicios, etc. ¡Cuanto más cerca de las infraestructuras de transporte público esté tu evento más reducirá su huella de carbono!

partidos, servirán para contrarrestar el moderno síndrome de un conductor por vehículo. Y, para el último kilómetro o los dos últimos, ¡fomentar el uso de la bicicleta o incluso caminar!



Atención

En los años 60, los Festivales eran una leyenda... también por sus atascos. ¡Algunos de los grandes festivales actuales rozan a veces semejante impacto en la movilidad!



Tanto en Europa como en el resto del mundo, existen muchas posibilidades para ubicar un evento cerca de una línea de tren de alta velocidad, estaciones de metro o cualquier otra conexión de transporte público. En su defecto, el transporte agrupado de personas en autobús, o incluso una organización rigurosa de vehículos com-



Tips

Favorecer las lanzaderas de transporte público frente a los vehículos privados puede reducir considerablemente el impacto medioambiental de un acontecimiento.



Para la movilidad, como para cualquier otro aspecto del acontecimiento, ¡la creatividad puede obrar milagros! En algunos países europeos, se ha convertido en habitual contratar trenes de alta velocidad para llegar a un evento. Durante el trayecto, el entretenimiento en los trenes ya puede crear un vínculo. Del mismo modo, en cuanto se garantiza un aparcamiento seguro, los grupos de ciclistas se entusiasmarán. Para fomentarlo, ofrece una tarifa preferente de acceso y bebidas y no dude en reforzar el placer con información precisa (itinerarios inteligentes, mapa de acceso, señalización, etc.).



Bueno saber

En 2022, la compañía nacional de trenes belga (SNCB) organizó trenes designados para desplazarse al lugar de celebración de los mayores festivales.



En la práctica, lo esencial para una movilidad responsable en los eventos:

- Organizar su evento cerca de infraestructuras de transporte público (líneas de tren, metro y autobús; estaciones para compartir coche).
- Si no, encargarse de coordinar el uso compartido del coche, sea cual sea el tipo de vehículo (coche, autobús, autocar).
- Fomentar el uso de la movilidad blanda para los últimos kilómetros (a pie, en bicicleta).
- Establecer incentivos para fomentar las prácticas de bajo impacto: rutas inteligentes, señalización específica, tarifas reducidas, aparcamientos seguros, etc.
- Planificar los viajes de equipos y proveedores para evitar desplazamientos innecesarios.

La movilidad del equipo organizador de un evento es, en sí misma, un verdadero punto de atención. A distancia de su base, un organizador puede prever sus menores necesidades técnicas si quiere evitar desplazamientos innecesarios. Del mismo modo, una planificación rigurosa, tanto para el montaje como para el desmontaje de las infraestructuras, tendrá un impacto significativo. Por último, es preferible centralizar las entregas de los proveedores periféricos, para evitar los viajes de ida y vuelta.



Bueno saber

Optimizar el transporte de materiales para eventos puede tener un impacto medioambiental muy positivo.

Fuente: Be Up events



Identificar un alojamiento coherente



Un acto organizado para varios días, o que empieza temprano o acaba tarde, implica el alojamiento de todos los que se desplacen al mismo. Esto incluye al público participante, a los ponentes e incluso a cualquier proveedor de servicios. La cuestión suele limitarse al precio, mientras que muchos alojamientos se preocupan por su impacto medioambiental. En la mayoría de las zonas, hay alojamientos etiquetados que se comprometen a reducir su impacto. La etiqueta Green Key incluye más de 4.000 establecimientos en 60 países diferentes. Como alternativa, hay varias formas de alojamiento con gente local, cerca del lugar del evento.

En la práctica, lo esencial para un alojamiento coherente:

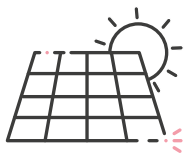
- Identificar los alojamientos cercanos al lugar del evento
- Dar preferencia a los que tengan una etiqueta ecorresponsable
- En su defecto, examinar las posibilidades de alojamiento con la población local



Bueno saber

Green Key es la referencia internacional para alojamientos con etiqueta ecológica.





Controlar las instalaciones técnicas



El equipamiento técnico de un acontecimiento tiene un impacto significativo. Los sistemas de iluminación y sonido son ingredientes importantes, al igual que todos los componentes de la infraestructura (carpas, stands, revestimientos del suelo, etc.). La reutilización es la consigna en una lógica de economía circular, ya que es cierto que el uso múltiple de cada elemento minimiza la utilización de recursos. Se trata, por tanto, de prestar atención al diseño de las infraestructuras, a las compras comparativas, a una mano de obra cualificada y a unas instalaciones de almacenamiento adecuadas.



Atención

Reunir a varios centenares de personas requiere un despliegue técnico importante, tanto en infraestructuras como en iluminación, sonido y consumibles.

Los principios de la economía circular se han impuesto en la industria de los eventos. Cada material debe considerarse con vistas a su uso futuro. Una lona usada puede encontrar una nueva vida como embalaje o elemento decorativo; un revestimiento de suelo puede utilizarse como compuesto aislante, etc. En la medida de lo posible, priorizar los materiales sólidos, que garantizan múltiples usos, y/o el alquiler. Los pequeños objetos (vajilla, insignias, adornos, etc.) también pueden reutilizarse; cada vez, se reduce así el uso de materias primas.



Tips

Elementos vegetales en la decoración del evento: no sólo para «estar guapos», sino para invitar a la «experiencia de la naturaleza».



Hay que prestar mucha atención a la elección del lugar. Si es un edificio fijo, elija un edificio HQE (Alta Calidad Medioambiental) que destaque por sus cualidades aislantes y una gestión adecuada de los flujos de agua/energía. Si es al aire libre, compruebe el impacto de los suministros y las evacuaciones: ¿puede aprovechar la energía verde, para evitar el uso de generadores? ¿está seguro de que se tratan las aguas residuales? Todas las entradas y flujos deben considerarse cuidadosamente para optimizar su equilibrio general.



Tips

Un edificio HQE ofrece la ventaja de una gestión óptima de los recursos energéticos y suele formar parte de un concepto de economía circular: el preferido para sus eventos.



La experiencia que ofrece un evento implica a menudo un gran despliegue de luces y sonidos. También en este caso es posible limitar el impacto energético a varios niveles. En primer lugar, favoreciendo el menor consumo energético (por ejemplo, focos LED); asegurándose de calibrar el uso (número de bandas acústicas y luminosas, tamaño y número de pantallas, etc.). Luego, adoptando los principios correctos de uso racional de la energía, con corte total de la alimentación durante las pausas nocturnas. Codo con codo, cada dispositivo pesa en el balance energético final del evento.



Tips

Con un poco de material reciclado, ¡las instalaciones pueden quedar estupendas!

¿Sabías que es posible reutilizar más del 80% de los componentes de un stand para eventos si se tiene cuidado? Los diseñadores velarán por un diseño creativo que favorezca la multimodularidad. También se prestará atención a los materiales sólidos, procedentes de fuentes renovables, que favorezcan una larga vida útil, la reutilización y el reciclaje. Además, se prestará especial atención a los métodos de fijación, para facilitar el desmontaje

(¡evite el encolado!), el embalaje para ahorrar espacio y el almacenamiento flexible. De un año para otro, renueve la pintura (¡con etiqueta ecológica!) y su stand estará como nuevo.



Tips

Un diseño de stand bien pensado favorece la reutilización y el almacenamiento de los componentes.

En la práctica, las buenas técnicas esenciales para un evento responsable:

- En la fase previa, prestar atención al diseño de las infraestructuras, con vistas a la economía circular, la multimodalidad y la optimización del uso de los recursos
- Favorecer los equipos sólidos, que puedan utilizarse para múltiples fines, y/o la ubicación
- Favorecer, en la medida de lo posible, el reciclaje de materiales y la reutilización de equipos, en particular para pequeños usos (vajilla, insignias, decoración, etc.)
- Preferir edificios de alta calidad medioambiental (HEQ)
- Al aire libre, comprobar los impactos del suministro y la eliminación (energía verde / tratamiento de aguas residuales)
- Utilizar racionalmente la energía (URE), iluminación de bajo consumo, pocos o ningún generador, optimización de los elementos sonoros, tiras luminosas, pantallas, etc
- Para los stands, favorecer los elementos modulares: fácilmente desmontables, sin pegamento y almacenables
- Utilizar únicamente pinturas con etiqueta ecológica
- A continuación, sensibilizar a los equipos encargados del desmontaje y el almacenamiento y proporcionarles todas las instrucciones necesarias para estructurar su tarea



Elegir un catering local y de bajo impacto



El impacto positivo de una alimentación sana, local y de temporada es evidente. Por ello, los productos ecológicos son preferibles para la salud del suelo y de los seres humanos. La comida será aún más deliciosa. Además, la producción local tiene la doble ventaja de apoyar a los productores cercanos al evento y reducir el impacto del transporte. Por último, es bien sabido que los productos de temporada requieren menos energía. En la misma línea, se recomienda dar preferencia a los platos vegetarianos, que tienen una menor huella de carbono; en su defecto, utilizar carnes blancas (aves, conejo, cerdo, ternera), también de producción ecológica. El organizador debe velar por comunicar tanto la creatividad culinaria como la coherencia de sus menús.

El desperdicio de alimentos también sigue siendo demasiado frecuente en el sector de los eventos. Para contrarrestarlo, se recomienda anticipar los contactos con las asociaciones locales de ayuda alimentaria. Ellas podrán confirmar qué alimentos pueden redistribuirse, así como los plazos de entrega, para respetar las normas sanitarias. Cuando la redistribución no sea posible, los residuos se clasificarán inmediatamente, para decidir qué hacer con ellos: piensos para aves o ganado, compost, o incluso biometanización o incineración y valorización energética. También hay que prever la clasificación de los envases, así como el tratamiento del agua y las grasas.



Tips

Las preparaciones ecológicas y locales demuestran su creatividad y coherencia, ¡y son especialmente deliciosas!



Tips

Reutilizar la vajilla en los eventos permite llevar a cabo una operación de residuo cero.



El material utilizado para la preparación de la comida en el evento puede optimizarse de varias maneras. Por ejemplo, utilice recipientes grandes para cocinar o incluso para servir (jarras de agua en lugar de pequeñas botellas de plástico). La vajilla y los utensilios deben ser reutilizables o, en última instancia, reciclables; en una lógica de conservación de los recursos, el uso único

ya no es concebible. Además, los servicios de catering se asegurarán de que se utilicen equipos de calefacción y/o refrigeración de bajo consumo energético, hasta en el más mínimo detalle: por ejemplo, un camión frigorífico se conectará a la red eléctrica en cuanto llegue al lugar y los camiones podrán compartirse entre proveedores para reducir la cantidad de transporte.

En la práctica, lo esencial para un catering de eventos responsable:

- Dar prioridad a los alimentos sanos, locales y de temporada, preferiblemente de cultivo ecológico
- Los platos vegetarianos y las carnes blancas tienen menos impacto en el medio ambiente y la salud
- Antes del evento, ponerse en contacto con las asociaciones locales de ayuda alimentaria para redistribuir los excedentes y evitar el despilfarro
- Prever también la clasificación de los envases, así como el tratamiento del agua y las grasas
- Gestionar la clasificación de los residuos alimentarios (corral / ganado, compost, biometanización / incineración)
- Dar prioridad a los contenedores grandes para la preparación y el servicio de alimentos
- Dar prioridad a los platos y utensilios reutilizables o reciclables
- Utilizar equipos de calefacción y/o refrigeración de bajo consumo energético
- Comunicar a su público la coherencia de su enfoque



Pensar en una decoración ingeniosa



La decoración forma parte del atractivo de un evento de éxito. Aquí, más que en ningún otro sitio, el reciclaje puede tener el efecto más bonito, ¡siempre que se diseñe con verdadera destreza! Los centros de reciclaje son fuentes inagotables de materiales y objetos ingeniosos. A veces, se utilizarán decorados de teatro o cine para darles nueva vida. En cuanto a las plantas, se colocarán con la ayuda de proveedores locales, para preservar su frescura y minimizar los costes de mantenimiento y transporte.

En la práctica, lo esencial para una decoración de eventos inteligente:

- Reutilizar y reciclar son las palabras clave para un bajo impacto medioambiental
- Estimular su creatividad con materiales procedentes de centros de reciclaje, teatros y/o cines
- Utilizar plantas locales, que garantizan frescura y bajos costes de transporte



Tips

Con materiales reciclados, ¡es posible potenciar la creatividad de los eventos!



Fuente: Festival Esperanzah I, Bélgica



Revisar la utilidad de los goodies

Atrás quedaron los días en los que cada visitante volvía de un evento con una bolsa llena de pequeños materiales publicitarios cuya utilidad era efímera, ¡o incluso inútil! Los «goodies» pueden tener una razón de ser si cumplen una función real y son duraderos. Si no es así, asegúrese de que están certificados por un canal local de ecodiseño o incluso de reciclaje, y evite los envases de plástico. Cada vez más, los goodies cuestionan nuestra relación con el objeto y la posesión; como alternativa, favorezca una experiencia creativa, sensorial o gustativa que se recuerde a través de la imagen.

En la práctica, lo esencial para los goodies responsables:

- Decidir ofrecer goodies cuando tengan una utilidad real
- Comprobar el origen del sector local del ecodiseño
- Preferir una experiencia creativa, sensorial o gustativa como alternativa



Tips

Una experiencia creativa es mejor que repartir goodies, aunque sean duraderos.





Exigir el tratamiento de todos los residuos



La cantidad de residuos de un evento determina su éxito. Para preverlo, el organizador debe identificar previamente los canales de clasificación, reutilización e incluso reacondicionamiento. Embalajes; alimentos / bebidas y envases; estructuras usadas; señalización / soportes de comunicación; materiales dañados o rotos; estructuras de stands; revestimientos de suelos; decoraciones; aguas residuales; sanitarios líquidos / secos; combustibles; grasas (...). Actualmente, cada segmento está cubierto por uno o varios canales especializados. Y a menudo los residuos pueden ser una fuente de beneficios, cuando se les da un nuevo uso.

En la práctica, lo esencial del tratamiento de residuos en eventos:

- En primer lugar, identificar los canales de clasificación, reutilización e, incluso, reacondicionamiento
- Asegurarse de que existen depósitos para cada canal y organizar el encaminamiento correcto
- Comprobar las posibilidades de valorización (económica o reciclaje)



Tips

Clasificar los residuos en un evento puede ser una experiencia divertida.



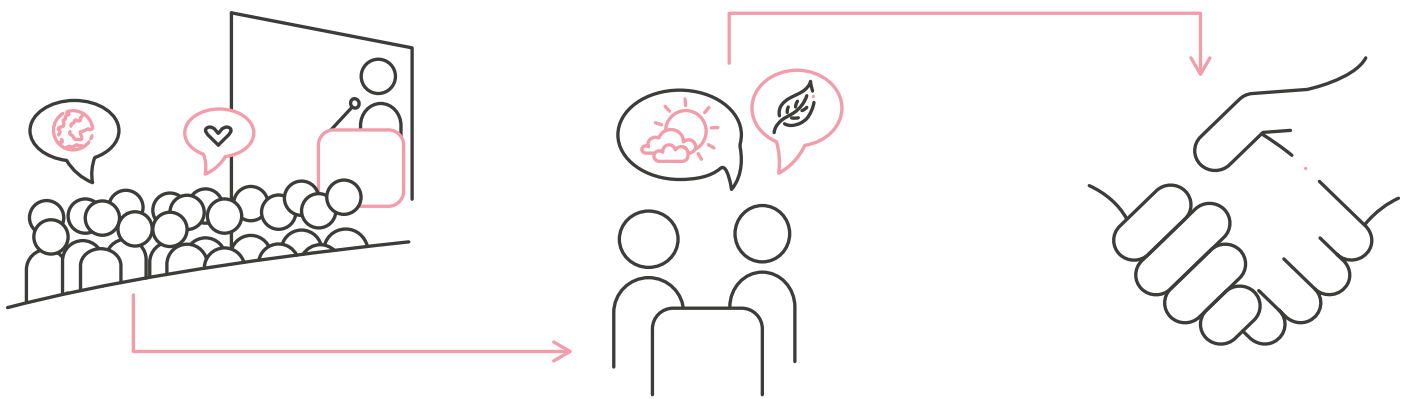
Fuente: Tomorrow Land, Bélgica



2. EVENTOS E IMPACTO SOCIAL

En esencia, un evento es una oportunidad para experimentar algo. Mientras que todas las demás formas de comunicación requieren nuestra atención mental, el acontecimiento moviliza nuestros sentidos y emociones mientras dura una manifestación insólita que crea un vínculo. Y puesto que reúne a personas, el acontecimiento

nos obliga a atender a las especificidades y necesidades de cada uno: diversidad, inclusión, accesibilidad, dinámicas relacionales, etc.: todos los componentes de una experiencia de bienestar, dentro de una lógica de desarrollo sostenible. A continuación, exploramos cada una de estas virtudes.



ÍNDICE DE BUENAS PRÁCTICAS

GLOSARIO

Foro abierto

Método para estructurar los intercambios dentro de grupos (5-2000 personas), caracterizado por la apertura tanto en el contenido como en la forma.

PMR

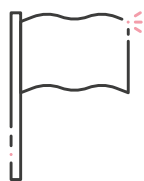
Personas con Movilidad Reducida que tienen dificultades para desplazarse.

Speed-dating (reunión de un minuto)

Consiste en una serie de entrevistas breves con socios potenciales.

World cafe

Proceso de conversación estructurado en el que las personas debaten un tema en varias mesas pequeñas.



Reflejar la diversidad del territorio



Ya sean mujeres u hombres, de color o blancos, viejos o jóvenes (...) toda la diversidad humana debe ser acogida en un acontecimiento, ¡según un principio de inclusión! Sin forzar la situación y con el deseo de reflejar la composición de la población del territorio, el personal organizador, los proveedores de servicios y el público acogido tienen todas las razones para ser el espejo de la sociedad contemporánea, siempre que expresen los valores humanistas que garantizan la sostenibilidad.

En la práctica, lo esencial para la diversidad en los acontecimientos:

- Garantizar la diversidad humana en todas sus formas
- Reflejar la composición de la población del territorio
- Crear las mejores condiciones para la inclusión



Tips

Todas las facetas del acontecimiento pueden reflejar la diversidad del territorio.





Promover la accesibilidad para todas personas



No olvide diseñar infraestructuras fácilmente accesibles para las Personas con Movilidad Reducida (PMR) y pensar en todos los aspectos de su evento, ¡teniendo en cuenta las discapacidades relacionadas con la vista, el oído, el tacto o el olfato! En Europa, casi una de cada cinco personas tiene una discapacidad, tanto a corto como a largo plazo. Desde el acceso al evento, las zonas de aparcamiento, las rampas de acceso, las instalaciones sanitarias, la accesibilidad y la salida de las zonas del evento, ¡piense en ellos! Además, la accesibilidad también se concibe en términos económicos: asegúrese de que su evento sea asequible para todos.

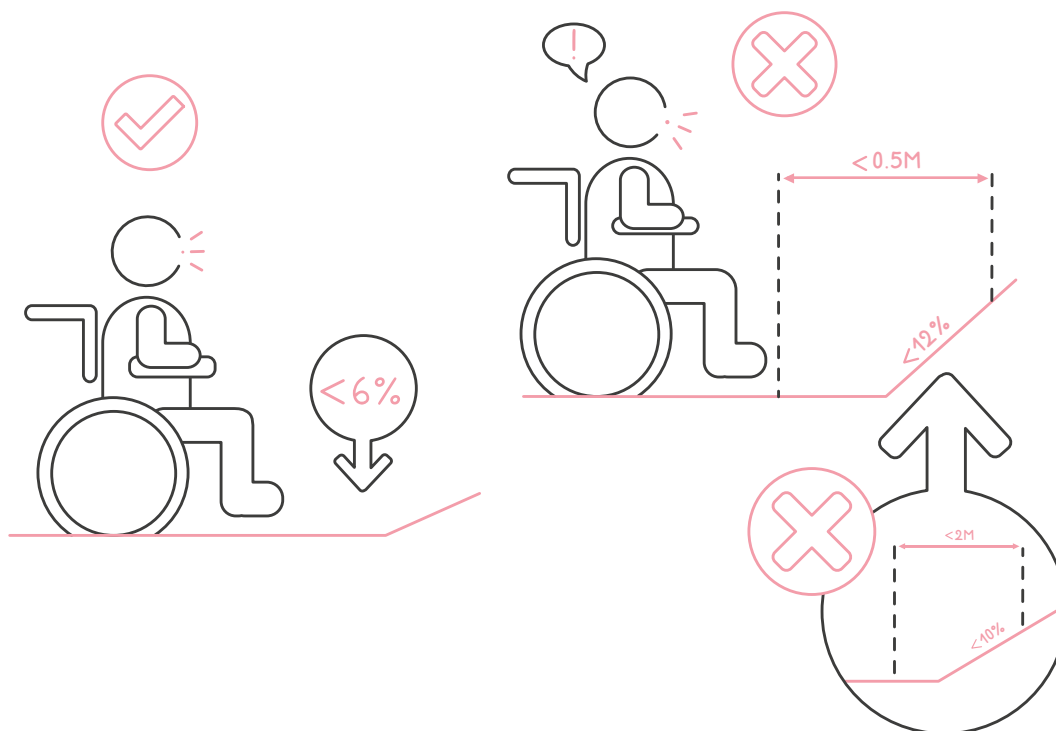
En la práctica, lo esencial de la accesibilidad para un evento responsable:

- Promover la accesibilidad a todas las formas de discapacidad y, más ampliamente, hacer que la información sea accesible para todos
- En el diseño de la infraestructura, enumerar todos los puntos de atención: aparcamiento, rampas de acceso, instalaciones sanitarias, entradas, salidas, etc.
- Financieramente: haga que el acontecimiento sea asequible para todos



Atención

Cualquier tipo de discapacidad debe tenerse muy en cuenta en el contexto de un evento.





Cuidar la relación



Ni siquiera la acogida más excepcional garantiza la relación entre los participantes en un acto. Ser los magos de las dinámicas participativas, crear encuentros entre los invitados: etiquetas identificativas legibles (que se recuperan después de usarlas), speed-dating, círculos y mesas de conversación, world cafe, foros abiertos (...); fórmulas no faltan. Cuanto más ofrezca un evento a la gente la oportunidad de experimentar las relaciones a través de los cinco sentidos, más contribuirá a crear un mundo de confianza y solidaridad.

En la práctica, lo esencial para crear vínculos en un evento responsable:

- Dotar de creatividad a los encuentros participativos (círculos de conversación, «café del mundo», foros abiertos, etc.)
- Optimizar las experiencias sensoriales, ¡utilizando los cinco sentidos!



Tips

Un formato participativo como el Foro Abierto permite incluir las opiniones del mayor número posible de participantes.

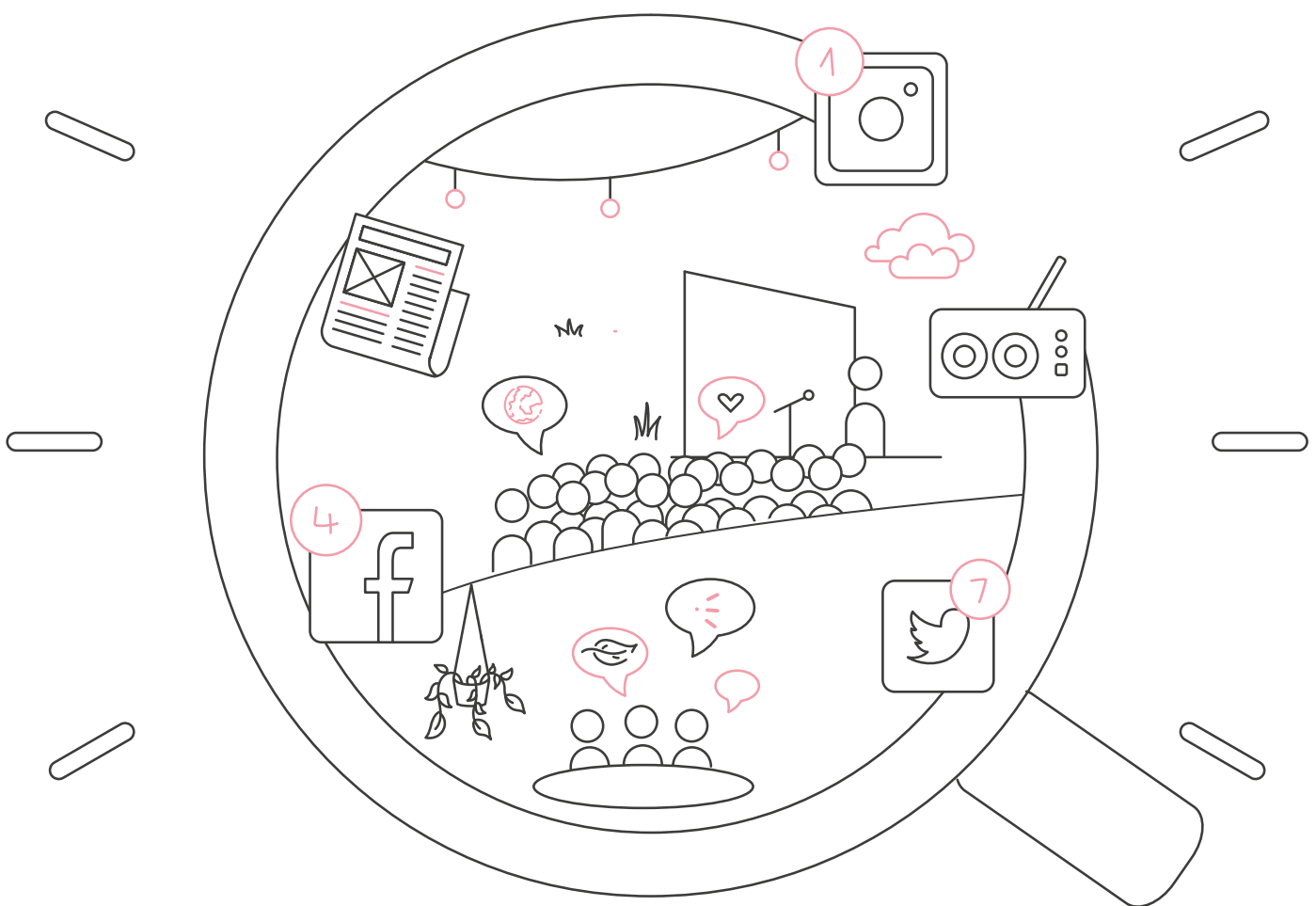


3. EVALUACIÓN Y COMUNICACIÓN DE ACTOS RESPONSABLES



¿Qué elementos tangibles utilizará para medir si su evento es un gran éxito o un resultado medio? Mediante una evaluación real, ¡por supuesto! Será sin duda una buena oportunidad para comunicarlo de forma sensata y transparente, tanto a sus socios como a un público

más amplio. Es importante comunicar sus convicciones y éxitos en materia de sostenibilidad. Y, por último, asegúrese de implicar a todas sus partes interesadas: huelga decir que tanto a los participantes como a su público externo les concierne.



ÍNDICE DE BUENAS PRÁCTICAS



Comunicar la medición y la transparencia



Integrar criterios de sostenibilidad en la industria de los eventos es un proceso de mejora continua. Esto significa que es necesario avanzar con humildad y transparencia. Medir, en primer lugar, tanto cuantitativamente (número de acciones sostenibles implementadas y resultados) como cualitativamente (testimonios sobre experiencias). En segundo lugar, comunicar, explicar las buenas prácticas aplicadas, en el lugar del evento y, fuera de él, a través de la prensa y/o las redes sociales, las inversiones y los resultados obtenidos. ¡Los principios de la comunicación responsable son aquí tanto más aplicables! (ver capítulos anteriores).

En la práctica, los principales puntos de evaluación y comunicación para un acontecimiento responsable son los siguientes:

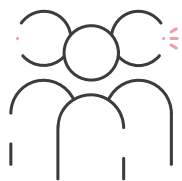
- Entender el acontecimiento como un proceso de mejora continua
- Medir cuantitativa y cualitativamente el impacto sostenible del acontecimiento
- Comunicar las buenas prácticas del evento de forma transparente a los participantes y fuera de ellos (prensa, redes sociales, etc.)



Tips

Un análisis cuantitativo y cualitativo detallado de la sostenibilidad del acontecimiento alimentará el proceso de mejora continua.





Implicar a todas las partes interesadas



Huelga decir que la implicación de todas las partes interesadas es el componente esencial del éxito de un acontecimiento. El público participante en toda su diversidad, por supuesto, pero también el vecindario, las autoridades locales, regionales e incluso nacionales, los medios de comunicación (...), así como cualquier entidad individual o colectiva que tenga buenas razones para conocer su iniciativa. Sin duda, este vínculo con sus interlocutores no sólo permitirá anticiparse a cualquier molestia y obstáculo, sino que es la ocasión de reunir aliados al servicio del éxito de su evento.

En la práctica, lo esencial para la participación de las partes interesadas:

- Identificar a todas las partes interesadas desde la fase de diseño del acontecimiento
- Informar a todas las partes interesadas sobre la preparación, el progreso y los resultados del acontecimiento
- Implicar a las partes interesadas en el proceso de mejora continua del acontecimiento



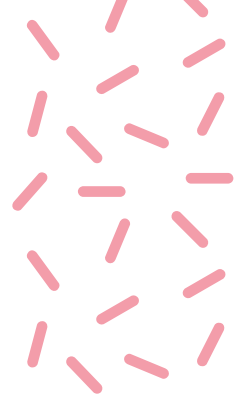
Tips

Es incluyendo a todas las partes interesadas, desde la fase de diseño, como se puede promover la sostenibilidad del evento.





¿Quieres ir más lejos?



RECURSOS COMPLEMENTARIOS

1) Bibliografía inspiradora

ADEME; JAHNICH M.; MARTIN V.; LIBAERT T. (2022). *Le guide de la communication responsable, nouvelle édition enrichie*. Angers: ADEME.

AMAT - *Matériauthèque des événements responsables*. Consultado en marzo de 2023 en <http://amat-materiauthèque.fr>

Circular Event Tool Kit (2022). Consultado en marzo de 2023 en <https://www.circular-event.eu>

Check-list Accessibilité. (s. d.). Consultado en marzo de 2023 en <http://www.eco-evenement.org/fr/Check-list-Accessibilite-82.html>

Drastic On Plastic. (2020) Consultado en marzo de 2023 en <http://www.drastic-on-plastic.fr>

Événementiel éco-responsable: les 4 commandements. Carbo. Consultado en marzo de 2023 en <https://www.hellocarbo.com/blog/reduire/evenementiel-eco-responsable-les-4-commandements/>

EMAS - *Events - Eco-Management and Audit Scheme for Events*. Consultado en marzo de 2023 en https://green-business.ec.europa.eu/eco-management-and-audit-scheme-emas/events_en

EU Ecolabel. Produits préférables pour l'environnement. Consultado en marzo de 2023 en <https://www.ecolabel.be/fr>

Fresque de l'événementiel - # FresquEvent. (s. d.). Réseau-éco-événement (REEVE) Consultado en marzo de 2023 en <https://www.reseau-eco-evenement.net/fresqu-event>

Green Key - *Hébergements respectueux de l'environnement*. Consultado en marzo de 2023 en <https://www.greenkey.global>

ISO 20121 — *L'événementiel pour un développement durable*. (2019). Consultado en marzo de 2023 en <https://www.iso.org/fr/iso-20121-sustainable-events.html>

Labels Environnementaux | Particuliers | Agir pour la transition écologique | ADEME. (s. d.). Consultado en marzo de 2023 en <https://agirpourlatransition.ademe.fr/particuliers/labels-environnementaux>

Lesimple, H. (2022). « *Décarbonons la Culture!* »: le rapport du Shift Project. Consultado en marzo de 2023 en <http://theshiftproject.org/article/decarboner-culture-rapport-2021/>

Terres du Son, festival éthique et responsable (Domaine de Candé - Monts, 37). Consultado en marzo de 2023 en <https://www.terresduson.com/>



