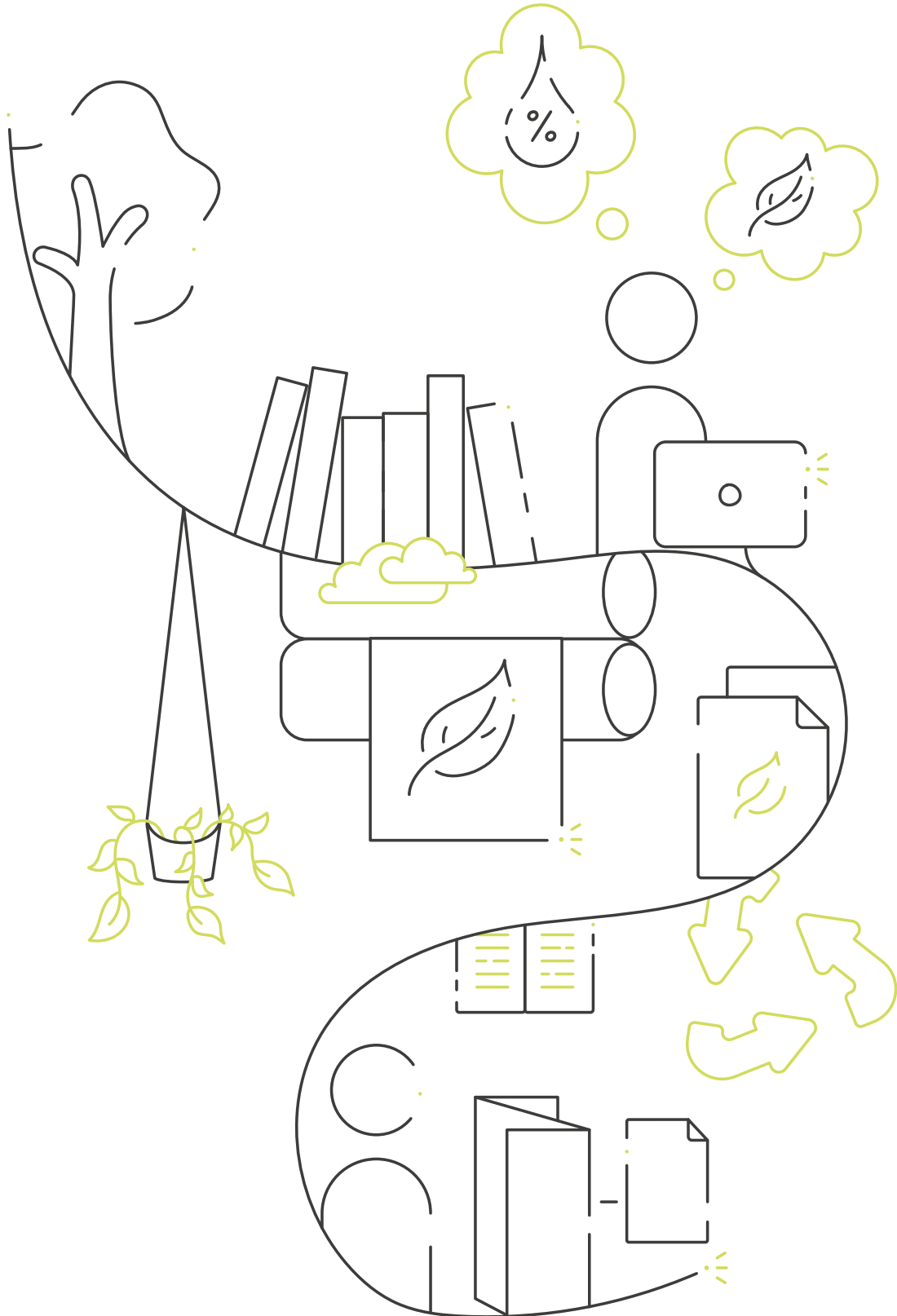


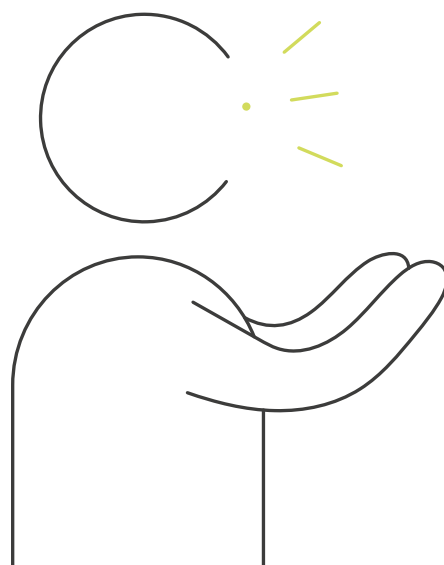
5

Técnicas de impresión respetuosas con el medio ambiente





Índice del capítulo





Causar una buena impresión



Desde la publicación del primer libro, impreso por Johannes Gutenberg (Alemania, 1454), la reproducción de información en papel ha sido la norma de comunicación. Hubo que esperar a la llegada de la radio (1899), la televisión (1926), el ordenador (1946) y luego Internet (1989) para que esta hegemonía se fuera erosionando poco a poco. No obstante, la prensa escrita sigue ocupando un lugar privilegiado en el sector de la comunicación, ya que tiene la capacidad de desafiar al tiempo compartiendo contenidos en la profundidad de sus dimensiones. A veces, la impresión también ocupa un nicho que ningún otro medio podría llenar. El volumen de impresión en papel sigue siendo considerable en el planeta y depende de nosotros minimizar su impacto. Como comprenderá rápidamente, la huella de la impresión es ante todo una cuestión de papel y tinta. Más allá de eso, la distribución tendrá un impacto significativo en la huella de carbono de la impresión.

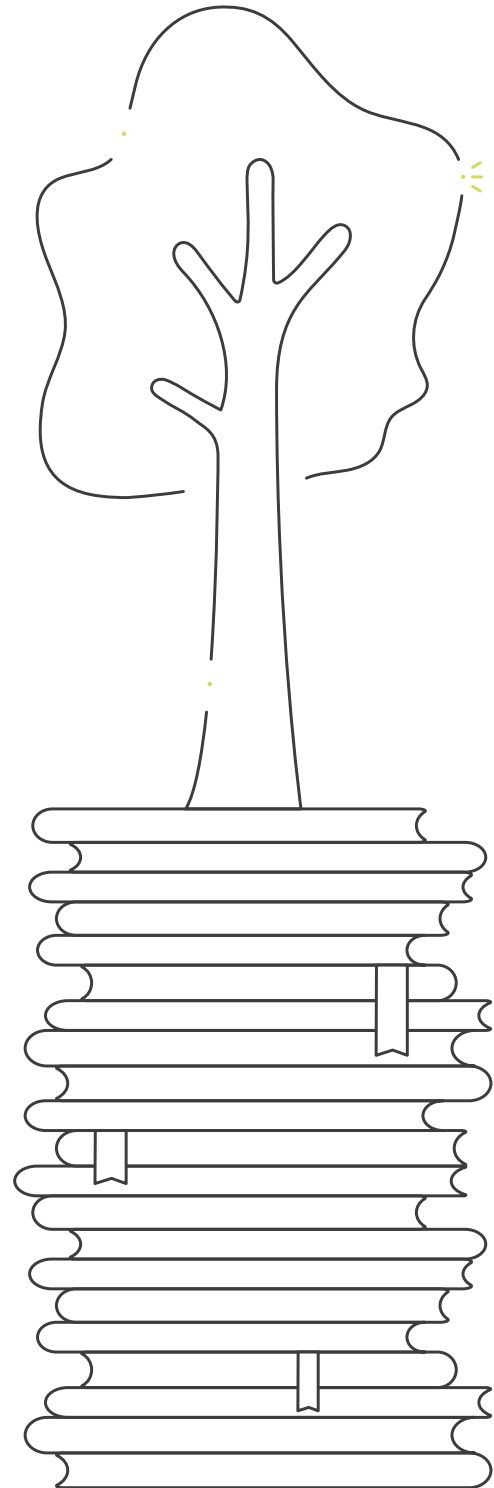
Sin esperar más, barremos algunas ideas preconcebidas sobre el papel: sólo el 13% de la cosecha mundial de madera se destina a la fabricación de papel (el 30% es para usos industriales y el 50% como combustible*). Y aunque la producción de pasta de papel tiende a aumentar en Sudamérica, las superficies forestales destinadas al papel se estabilizan, o incluso aumentan (en Europa), gracias al proceso de certificación. Además, el papel es uno de los materiales que mejor se reciclan (hasta un 73% en Europa), lo que lo convierte en un ejemplo de los principios de la economía circular.

(*) Fuente: FAOstat, 2018



¿Sabías qué...?

La lectura en papel suele dar mejores resultados de comprensión que la lectura en soportes digitales (Educational research review, 2018). El material impreso nos da la oportunidad de ver el panorama general y de agudizar mejor nuestra capacidad de pensamiento crítico. En este sentido, las viejas prácticas suelen ser eficaces: tener un bolígrafo en la mano, para anotar al margen, rodear o subrayar.



« EL IMPACTO DE LA IMPRESIÓN SE DEBE PRINCIPALMENTE AL PAPEL, LAS TINTAS Y LA DISTRIBUCIÓN. »



¿Cómo adoptar técnicas de impresión ecoresponsables?



1. EL SOPORTE EN PAPEL

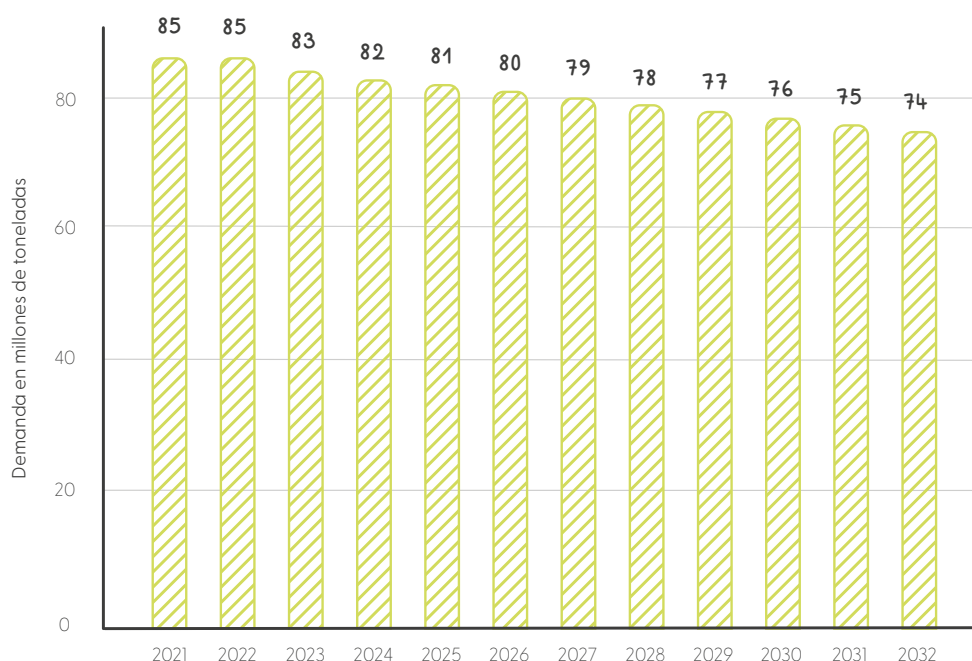
Salvo en el continente norteamericano y centroamericano, el formato estándar de una hoja de papel es A4. Dóblela por la mitad y es A5; dóblela por cuatro y es A6. Si se dobla por la mitad, es A3; si se vuelve a doblar por la mitad, es A2... ¡hasta llegar a A0! En el sector de la impresión, la norma internacional completa la categoría A con B y C, ofreciendo multitud de opciones. En cada caso, las proporciones se han calculado para evitar el desperdicio de papel tras el plegado en formato libro, folleto o catálogo. Las hojas de papel, que antes se fabricaban a mano, ahora se producen industrialmente, lo que ofrece una perfecta estabilidad de superficie y gramaje.

¡Para producir una tonelada de papel se necesitan entre 1,5 y 3 toneladas de madera! Independientemente de cómo se fabrique, el papel está hecho principalmente de fibra de madera. A esta materia prima se le añaden colas para mejorar la cohesión de las fibras, así como aditivos para corregir el color o las propiedades mecánicas (adherencia de la tinta). A finales de los años 90, se introdujeron etiquetas sostenibles para fomentar el uso responsable de la madera. Por ejemplo, la etiqueta FSC (Forest Stewardship Council) exige la plantación de un árbol nuevo por cada árbol talado. El uso de papel reciclado también suele reducir la huella de carbono de una impresión.



Consumo mundial de **papel impreso y escrito** entre 2021 y 2031.

El equilibrio gradual de la comunicación digital y en papel conduce a una disminución progresiva del consumo de papel, en los próximos diez años.



Fuente: www.statista.com

GLOSARIO

Etiqueta ecológica

Certificación a los productos o servicios que se fabrican de acuerdo con criterios definidos para reducir el impacto medioambiental negativo.

Huella de carbono

Emisiones de gases de efecto invernadero procedentes de las actividades humanas. Los factores de emisión asociados a las fuentes de energía son principalmente las emisiones de CO₂.

Papel certificado

Papel procedente de bosques gestionados a un ritmo que mantiene su biodiversidad, productividad, capacidad de regeneración y vitalidad, sin causar daños a otros ecosistemas.

Papel mineral

Parecido al papel, pero no contiene materia orgánica. El componente principal es la piedra y está consolidado por un aglutinante que contiene fibra de vidrio.

Papel reciclado

Papel de nueva producción fabricado a partir de papel utilizado anteriormente. La norma ISO 14021 especifica que la reciclabilidad requiere la existencia de sistemas de recogida y clasificación para un reciclaje eficaz.

Recortes de papel

Residuos de papel, una vez cortado al tamaño de un producto impreso. Generalmente, estos residuos se envían a centros de clasificación para producir papel reciclado.

Upcycling

Práctica que añade valor a los objetos, ¡dándoles una nueva vida! En el caso del papel, por ejemplo, ¡los retales utilizados para fabricar cuadernos u hojas de paso se utilizan para embalajes!



Elegir su papel

Preferir los formatos clásicos

¿Cómo conciliar la creatividad gráfica con una huella ecológica mínima? No es una ecuación sencilla de resolver si se quiere producir impresos que se salgan de lo común, respetando al mismo tiempo los formatos disponibles. Coméntelo con su imprenta y le confirmarán las posibles soluciones, en función del tamaño de sus máquinas. Es posible que tenga que hacer concesiones en cuanto a las dimensiones de la impresión final. En cualquier caso, evite a toda costa los «retales», es decir, la parte del papel sin imprimir que habrá que reciclar.

Elegir el gramaje adecuado

El gramaje de papel más habitual es de 80 gr. (es decir, una hoja de un metro cuadrado de este papel pesa 80 gramos). Las páginas interiores de un folleto suelen pesar entre 80 y 115 gramos, mientras que la cubierta es de 135 gramos, para soportar la impresión del material impreso. Pero la gama de gramajes es inmensa: desde 15 gr. (papel de seda) a 350 gr. o más (cartulina pesada, por ejemplo para invitaciones). Cuanto más ligero sea un papel, menos impacto tendrá en el uso de materias primas, la manipulación y el transporte. Sin embargo, aunque un papel grueso tiene un mayor impacto medioambiental por unidad durante la fase de fabricación, durará más y podrá ser consultado por más de una persona; esto reducirá su impacto de uso.



Bueno saber

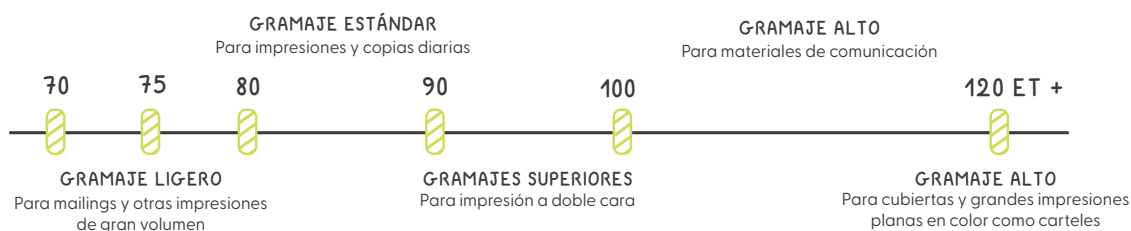
Encuaderne los restos de papel de la impresora en bonitos cuadernos. ¡Será un bonito gesto de «Upcycling»! En Bélgica, OddPaper ha hecho de esto su especialidad.



Fuente: www.oddpaper.be



Una escala de diferentes gramajes de papel, en función de sus necesidades:



Fuente: **MaxiBuro**

Selección de la blancura adecuada

La mayoría de las veces se necesitan productos químicos para blanquear el papel. Afortunadamente, es posible blanquear el papel sin utilizar estos productos nocivos para el medio ambiente. Estos papeles blanqueados respetuosos con el medio ambiente llevan una de estas etiquetas:

→ **ECF** (Sin cloro elemental)



→ **TCF** (Totalmente libre de cloro)



El papel reciclado rara vez tiene la misma blancura que el papel fabricado con fibras vegetales vírgenes. El uso de papel reciclado puede ser una buena forma de demostrar su compromiso con el medio ambiente, así que no tenga miedo de pensar de forma diferente. Sin embargo, si quiere el papel más blanco posible, le recomendamos que utilice papel procedente de bosques sostenibles certificados.

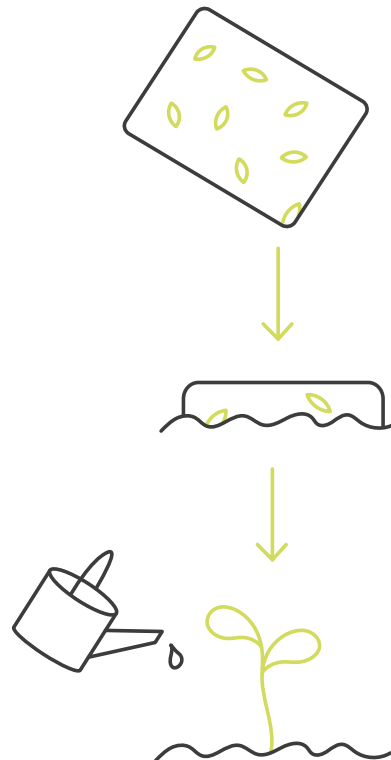


Apostar por el papel con semillas

Imagínese una hoja de papel fabricada con materias primas vegetales, espolvoreada con semillas y que florece una vez plantada y regada: eso es el papel con semillas.

Pero, ¿es realmente más respetuoso con el medio ambiente que el papel convencional? Depende del papel y de las semillas que se utilicen. El papel reciclado utilizado como base para el papel con semillas puede contener productos químicos que contaminarán el suelo cuando se plante. Además, las semillas utilizadas proceden en su mayoría de América Latina y/o son variedades híbridas F1 (lo que puede, entre otras cosas, conllevar riesgos de contaminación genética con plantas silvestres).

En conclusión, el papel con semillas es una alternativa al reciclaje y una buena forma de diferenciarse, pero para que sea realmente beneficioso para el medio ambiente, hay que elegir un proveedor de servicios que garantice la trazabilidad del papel y de las semillas, y utilizar tintas que también sean biodegradables.



Fuente: **Lichen**



Priorizar los papeles certificados



Comprender la importancia de las etiquetas y certificaciones

Aunque el uso del papel se ha cuadruplicado desde los años 70, la gestión forestal es una prioridad y las etiquetas son una garantía de ello. Los árboles contribuyen a la reducción de los gases de efecto invernadero y de la contaminación atmosférica al capturar carbono; aumentar el número de árboles es, por lo tanto, esencial para estabilizar el cambio climático. Así nació el Forest Stewardship Council (FSC), iniciativa de ONGs como Greenpeace, Soil Association y WWF. Juntos controlan el sector, para certificar que un árbol talado se compensa con otro replantado. La etiqueta también establece un marco social para el respeto de los derechos de los trabajadores de la madera. Entre otro tipo de etiquetas se encuentran Blue Angel (Alemania), Nordic Swan, PEFC (Programa para el Reconocimiento de la Certificación Forestal) y la Etiqueta Ecológica de la UE. En total, más del 60% de la producción de papel en Europa está certificada; la media mundial es del 12%.

Comparación entre papel certificado y reciclado

¿Es más recomendable utilizar papel reciclado que papel certificado? No siempre. En primer lugar, porque los impactos de la recogida y el procesamiento del papel son significativos; en segundo lugar, porque el papel se puede reciclar un máximo de 5 a 7 veces antes de que pierda sus propiedades. Además, el papel reciclado es mucho menos brillante para las impresiones en color. En cualquier caso, el reciclaje es perfectamente adecuado para el cartón de embalaje. Cuidado también con la oferta de «papel mineral»: aunque sea fruto de la recuperación de materiales, no es ni reciclable ni biodegradable.



Bueno saber

Más del 60% de los bosques europeos están «certificados como sostenibles»; la media mundial es del 12%; la etiqueta más importante es FSC (Forest Stewardship Council).



Fuente: FSC Connect



Bueno saber

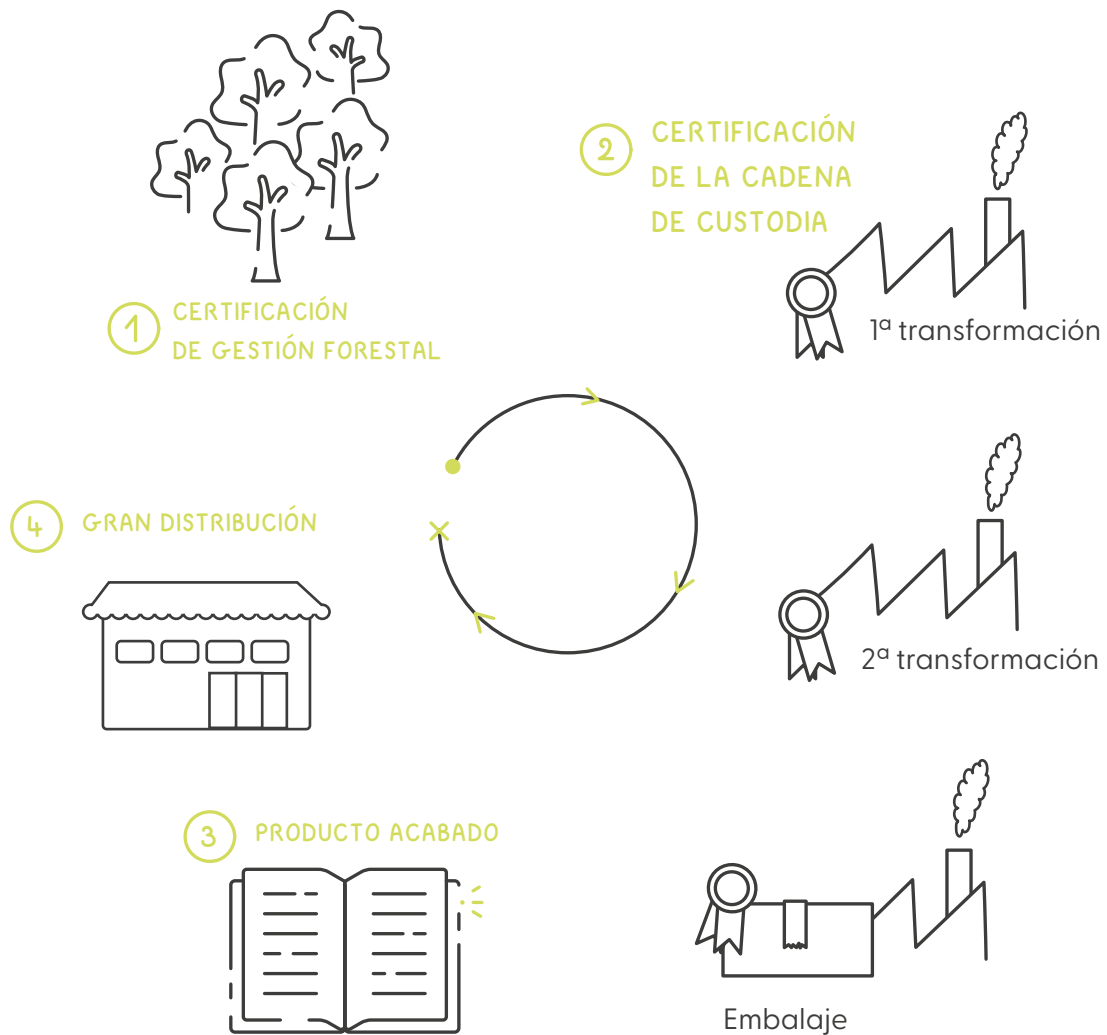
La página web "www.papercalculator.org" le permite calcular el impacto medioambiental de su consumo de papel.

Recuerde lo básico sobre el papel certificado y reciclado

- Exija papeles certificados: garantizan que los árboles talados para fabricar el papel se compensan con la replantación. Las etiquetas también garantizan un marco social para el respeto de los derechos de los trabajadores de la madera.
- El papel puede reciclarse un máximo de 5 a 7 veces antes de perder sus propiedades.
- Cuidado con el «papel mineral», que no es ni reciclable ni biodegradable.



Seguimiento de una cadena de custodia del papel procedente de un bosque certificado:



Fuente: FSC



Luchar contra los residuos



Limitar la producción de residuos

En todas las fases de su producción y distribución, el material impreso genera residuos, principalmente papel, tinta y disolventes. Por lo tanto, utilizar los tamaños de papel adecuados limita los recortes innecesarios. Evite la reimpresión: cada tirada requiere muchas «hojas de paso» (aproximadamente el 10% del volumen de papel necesario para montar una máquina). Además, el empaquetado previo y posterior genera importantes residuos. Corresponde a todas las partes implicadas en la cadena gráfica garantizar un cálculo óptimo de los materiales utilizados, para limitar los residuos.

Reciclar en lugar de tirar

¿Sabía que el papel es uno de los materiales más fáciles de reciclar? Además de ser perfectamente reciclable, las fibras vegetales que componen el papel son biodegradables y no son perjudiciales para el medio ambiente ni para nuestra salud.

A diferencia del papel, los cartuchos de tinta pueden ser perjudiciales para el medio ambiente. Afortunadamente, ¡también pueden reciclarse! Para ello, lleve sus cartuchos a un centro de recogida de residuos o a un punto de recogida establecido a tal efecto.

Recordar lo básico sobre los residuos de impresión

- Los residuos de impresión se generan a tres niveles principales: papel, tinta y disolventes.
- Calcule el número de copias útiles, para evitar reimpressiones.
- Una buena planificación ayuda a optimizar los empaquetados anteriores y posteriores.



780 000

¡Es la cantidad de papel que se consume a cada minuto en el mundo! Afortunadamente, los sistemas de reciclaje de papel se han establecido en todo el mundo. El papel es uno de los residuos que más fácilmente encaja en un proceso de economía circular: a cambio, el papel reciclado ofrece envases eficientes.

Fuente: *Planétoscope*



¿Sabías qué...?

El ciclo del papel no puede sostenerse sin nuevas fibras, ya que estas tienden a degradarse con el tiempo. Por eso, la industria de la impresión necesita fibra virgen procedente de bosques gestionados de forma responsable.













2. EL PROCESO DE IMPRESIÓN

Existen dos procesos técnicos principales para la reproducción de material impreso: la impresión offset y la impresión digital. En primer lugar, la impresión offset puede realizarse en una amplia gama de formatos de máquina, una infinita variedad de papeles y en grandes cantidades. Los colores de los textos y las imágenes se recomponen mediante cuatro unidades primarias de color de tinta líquida (cian, magenta, amarillo y negro, que se resumen en las siglas CMYK). La impresión digital, en cambio, se realiza con máquinas más pequeñas y un número limitado de papeles cuya superficie es apta para los tóneres de tinta en polvo. La impresión digital se utiliza para volúmenes de impresión limitados. En la mayoría de los casos, corres-

ponde al diseñador gráfico aconsejar un impresor capaz de integrar criterios medioambientales en todas las etapas de la producción.

Para imprimir sobre materiales especiales (tela, plástico, madera, metal, cerámica), también existen técnicas de impresión como la serigrafía, el huecograbado o la flexografía. Se utilizan sobre todo en la industria artesanal, pero a veces también se emplean para grandes volúmenes. No nos detendremos en ellas, sabiendo que se aplican los mismos puntos de vigilancia, del mismo modo que para el offset o el digital.

	Digital	VS	Offset	
Adecuado para impresiones cortas/medias.		CANTIDAD		Ideal para grandes volúmenes de impresión
Limitado a impresión a 4 colores		CALIDAD		Color más consistente del ordenador a la plancha = imagen de alta calidad
Tiempo de preparación más largo		TIEMPO		La mayoría de las tintas requieren tiempo de secado
Más barato para impresión de bajo volumen		PRESUPUESTO		Precio por unidad disminuye a medida que aumenta la cantidad

GLOSARIO

Etiqueta ecológica

Certificación a los productos o servicios se fabrican de acuerdo con criterios definidos para reducir el impacto medioambiental negativo.

Flexografía

Proceso de impresión en relieve, directo e inverso. El elemento de impresión es una plancha de polímero o caucho montada sobre un cilindro. La tinta se transfiere del tintero a la plancha mediante un cilindro acanalado que distribuye la tinta.

Hojas de prueba

Para obtener los mejores resultados de impresión en su máquina offset, el impresor realiza varias pruebas de impresión. Estas hojas de ajuste representan $\pm 10\%$ del volumen total impreso; se envían para su reciclaje.

Huecograbado

Proceso de impresión directo y calcográfico. La forma de impresión es un cilindro metálico recubierto de una capa de cobre sobre la que se graba el motivo que se desea imprimir. La profundidad del grabado varía en función de la intensidad del color deseado.

Impresión digital

Proceso que permite imprimir documentos directamente a partir de datos informáticos, en un flujo continuo, directamente del ordenador a la máquina de impresión.

Impresión offset

Proceso de impresión plana indirecta en el que el elemento de impresión, montado sobre un cilindro, es una plancha de aluminio recubierta de una sustancia grasa en las zonas que se van a imprimir que atraerá la tinta. Esta plancha recibe un agente mojadore y tinta, el agua repele la tinta en las zonas recubiertas que se van a imprimir (principio hidrófilo).

Pigmentos para tintas

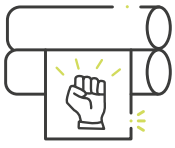
Pigmentos utilizados para colorear las tintas de impresión. Cuando son de origen vegetal, tienen la ventaja de un aspecto más natural y causan menos impacto en el medio ambiente.

Recortes de papel

Residuos de papel, una vez cortado al tamaño de un producto impreso. Generalmente, estos residuos se envían a centros de clasificación para producir papel reciclado.

Serigrafía

Proceso que utiliza plantillas colocadas entre la tinta y el sustrato. Esta técnica puede utilizarse para imprimir sobre diversos materiales, como textiles, metal, plástico, vidrio o madera.



Seleccionar sólo imprentas comprometidas



Reconocer a una imprenta comprometida

Cada vez son más las imprentas que obtienen una etiqueta que certifica su cumplimiento de las normas, por ejemplo: ISO 14001 (Gestión medioambiental). Colóquelas en la parte superior de su cuadrícula de selección. Sin embargo, no dude en visitar una de ellas antes de hacer su elección. Comprobará que alguna presta atención a los tipos, formatos e impacto de los papeles. Otra vigila la selección de suministros y tiene mucho cuidado con los residuos (papel, tinta, disolventes). Otras gestionan su propia planta de tratamiento de aguas residuales. Puede completar su análisis comparando su nivel de compromiso social (empleo de personal poco cualificado y/o discapacitado), así como el impacto del transporte: esto también pesará en la huella de su material impreso.

Seleccionar una imprenta comprometida

- Dé preferencia a las imprentas con certificación - por ejemplo ISO 14001.
- Visite la imprenta para comprobar que cumple sus compromisos.
- Existen grandes diferencias entre el reconocimiento oficial y las medidas realmente adoptadas, principalmente en el uso de recursos, el tratamiento de residuos y los compromisos sociales.



¿Sabías qué...?

Aparte de las normas medioambientales, la Federación Europea de Impresores (www.fespa.com) recomienda principalmente la certificación ISO (9001, gestión de calidad / 14001, gestión medioambiental), así como la certificación Fogra, que se aplica específicamente a la calidad de la impresión digital. Muchos países adoptan su propia certificación (por ejemplo, Imprim'vert, en Francia).



IMPRIM'VERT®

© 2021 - 5349



¿Qué etiquetas ecológicas son las más relevantes?

En relación con el **papel**:

Etiqueta	Aplicable a varios productos	Internacional	Tener en cuenta el final de la vida	Tener en cuenta los criterios sociales	Especificaciones completas	Nota / 5
Blue Angel	✓✓✓✓✓	✓✓✓✓	✓✓✓✓	✗	✓✓✓✓✓	4,5
Nordic Swan	✓✓✓✓✓	✓✓✓✓	✓✓✓✓	✗	✓✓✓✓✓	4,5
Ecolabel europeo	✓✓	✓✓	✓✓✓	✗	✓✓✓✓	4
FSC	✗	✓✓✓✓✓	✓	✓✓✓	✓✓✓	3,5
PEFC	✗	✓✓	✗	✓✓✓	✓✓	3

En cuanto al enfoque de RSE de la **impresión**:

Etiqueta	Aplicable a varios productos	Internacional	Tener en cuenta el final de la vida	Tener en cuenta los criterios sociales	Especificaciones completas	Nota / 5
Imprim'Vert	✓✓	✓✓	✓✓✓*	✗	✓✓✓✓	3,5
ISO 14001	✓✓✓	✓✓✓	✓✓	✓	✓✓✓	3,5

**para los productos peligrosos utilizados, pero no para los impresos*

Fuente: **lichen**



Exigir tintas vegetales

Entender cómo funcionan las tintas

Las tintas vegetales son el estándar de la impresión offset desde principios de la década de 2000. Hoy en día, ¡no se sale del taller de un impresor con un dolor de garganta por los químicos! Sin embargo, las tintas vegetales se mezclan con pigmentos químicos y secantes (aceleradores del secado); después de cada tirada, hay que limpiar la máquina y los residuos más o menos pesados se van por el desagüe. Por ello, conviene comprobar si funciona una depuradora cercana.

Es importante animar a los clientes (consumidores) y a los productores (impresores con etiqueta ecológica) a evitar el barnizado, el laminado, la estampación en caliente y las ceras sintéticas de encuadernación; los residuos son difíciles de procesar y estos procesos son perjudiciales para la calidad del reciclado del papel. Los tóneres de las impresoras digitales siguen estando hechos de resinas y pigmentos sintéticos, e incluso de óxido metálico y silicona. Sin embargo, ningún residuo de tóner se va por el desagüe; sus cartuchos suelen ser fácilmente reciclables.

Información básica sobre las tintas de impresión

Se distinguen entre dos categorías principales:

- las tintas minerales, a base de compuestos químicos derivados del petróleo (cada vez menos presentes en el mercado)
- las tintas vegetales, a base de aceite de madera, soja, lino, etc.

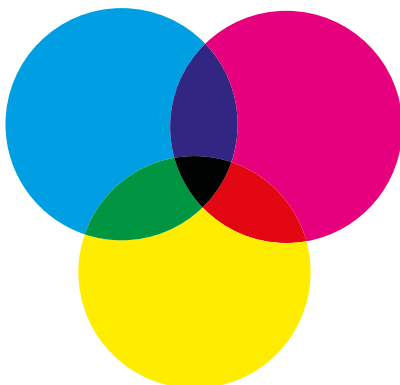
Aunque haya adquirido virtudes ecológicas, ¡ninguna tinta es 100% vegetal! A pesar de ello, sigue estando estructurada por componentes no renovables:

- los pigmentos - que constituyen la materia colorante
- los aglutinantes - que permiten fijar la tinta al soporte
- Los aditivos o secantes, que facilitan el secado o mejoran la resistencia al roce

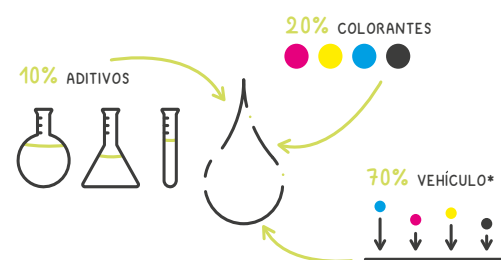
Los fabricantes de tinta emiten certificados para acreditar la renovabilidad o no de los componentes.



El espectro CMYK de la cuatricromía



La composición media de una tinta utilizada en la impresión



*disolvente que permite depositar el colorante sobre el soporte
Fuente: Marie-Ange



Invertir en una fotocopiadora de oficina



Comprender las ventajas de tener una fotocopiadora de oficina

Si su actividad de comunicación requiere la producción regular de pequeños impresos, probablemente sea una buena idea adquirir su propia fotocopiadora digital. Aunque los formatos son limitados (A4 / A3), el resultado será cercano a la impresión profesional. Ya se trate de una gran unidad central y/o de unidades periféricas, tendrá el control de todos los parámetros: papel certificado, programación por defecto del anverso/reverso, gestión, llenado y reciclaje de los cartuchos de tóner por un proveedor con etiqueta ecológica, optimización del embalaje y de los residuos, etc.

Recordar lo esencial sobre las fotocopiadoras de oficina

- La producción regular de pequeñas impresiones justifica la compra de una fotocopiadora digital
- Los tamaños suelen limitarse a A4 y A3
- Remitirse a los parámetros de la impresión tradicional (papel certificado, optimización del formato, sistematización del anverso/verso, embalaje y gestión de residuos)
- Identificar un proveedor con etiqueta ecológica para el llenado y reciclado de los cartuchos de tóner



Algunas reglas para utilizar su fotocopiadora de forma más sostenible:

- Configure su fotocopiadora para que imprima directamente por las dos caras y en blanco y negro.
- Copie lo menos posible correos electrónicos y/o páginas web.
- Imprima un documento sólo si está seguro de que será más útil en papel.
- Elija papel reciclado o etiquetado (FSC, por ejemplo).
- Clasifique el papel y recicle los cartuchos de tinta en los puntos de recogida.
- Conciencie a sus empleados para que todos respeten estas normas.



¿Imprimir o no imprimir? Esa es la cuestión

En las empresas, una cuarta parte de los documentos impresos se tiran a los 5 minutos de imprimirse.

Peor aún, ¡el 16% de estos documentos ni siquiera se leen!

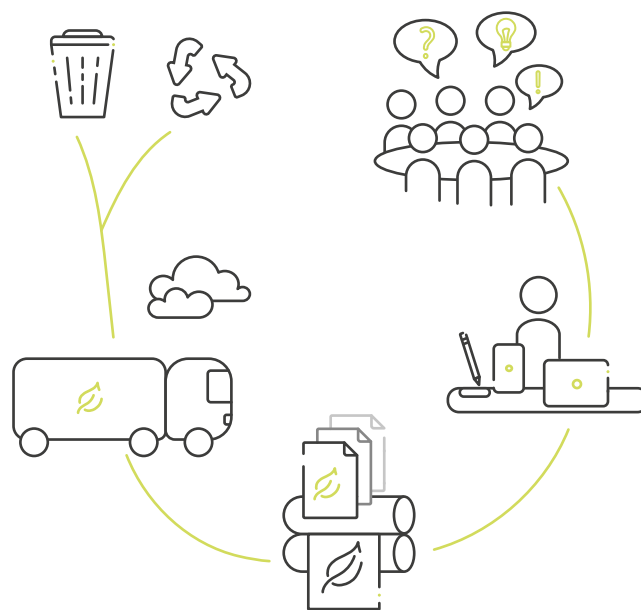
Fuente: **ADEME**



3. DISTRIBUCIÓN

La mejor manera de optimizar la cantidad de material impreso es plantearse la cuestión de su finalidad y vida útil. Por un lado, haga un análisis detallado de las personas destinatarias y los canales de distribución; por otro, pregúntese por la pertinencia del contenido a lo largo del tiempo. No hay nada peor que invertir recursos

humanos, territoriales y financieros en la producción de folletos, prospectos y catálogos que se almacenarán sin haber llegado a sus destinatarios y quedarán obsoletos. Una gestión adecuada de sus datos tendrá un gran impacto en sus impresos, embalajes y transportes.



ÍNDICE DE BUENAS PRÁCTICAS

GLOSARIO

Upcycling

Práctica que añade valor a los objetos, ¡dándoles una nueva vida! En el caso del papel, por ejemplo, ¡los retales utilizados para fabricar cuadernos u hojas de paso se utilizan para embalajes!



Reducir las cantidades y entregarlas mejor



Pensar en los usos

Antes de decidir la cantidad de material impreso, conviene pensar en los usos. Por ejemplo, el libre acceso a folletos y prospectos en ferias y exposiciones suele conducir a un acaparamiento compulsivo. Pocas horas después, la mayoría de ellos se tiran al cubo de la basura, de vuelta a casa o al final de la feria, sin ni siquiera haberlos consultado. Dé preferencia a la distribución a la carta.

Optimizar los datos

Disecionar sus objetivos es un ejercicio delicado, ya que es su responsabilidad dirigir su material impreso a las personas destinatarias realmente interesadas. No tiene sentido distribuir material impreso que irá directamente a la papelera. Por tedioso que pueda parecer, cualificar sus contactos (añadiendo datos de perfil) y actualizar sus archivos es una cuestión de sostenibilidad. No dude en recurrir a una encuesta de evaluación para comprobar la pertinencia de las direcciones y/o cruzar sus datos entre ficheros. Intente reducir el volumen de direcciones, sin perder la pertinencia de la orientación.



¿Sabías qué...?

En un país como Francia, los hogares reciben cada año hasta 25 kg de material publicitario sin dirección. Casi la mitad de ellos admite tirar estos anuncios a la basura sin siquiera prestarles atención. Los legisladores se plantean prohibir la publicidad en los buzones.

Fuente: **ADEME**

Reducir los envases

Como puede ver, optimizar la selección de destinatarios tendrá un impacto inmediato en la cantidad de envases que utiliza. Le animamos a que piense en reducir los envases (por ejemplo, evitando el exceso de envases de plástico) y agruparlos en lotes. Tres cajas grandes son mejores que diez pequeñas. No dude en pedir a sus proveedores que busquen juntos soluciones compactas, recicladas y con etiqueta ecológica. Y si necesita envases individuales por correo, opte por sobres etiquetados, fórmulas naturales y compostables o, mejor aún, diríjase al propio impreso.



Apuesta por el upcycling

A veces se puede dar una nueva vida al material impreso, dándole nuevos usos. Es lo que se llama upcycling. Así que no dudes en utilizar hojas impresas para crear originales envoltorios de regalo, por ejemplo.



Planificar la ruta

Un periódico no puede esperar a ser entregado pasado mañana, mientras que un folleto puede enviarse en un paquete unos días más tarde. A medida que el correo urgente se hace más común, es importante tener en cuenta la coherencia de las rutas y el llenado de los vehículos

para entregar la mercancía. Una planificación cuidadosa integra el rendimiento y los costes medioambientales. Puede regularse mediante incentivos financieros para recompensar la conservación del medio ambiente.



Tips



¿Por qué no replantearse sus entregas? Cambiar a un vehículo más ecológico, como una bicicleta de carga, puede reducir tu huella ambiental y darte más publicidad. Sin embargo, ¡cuidado con los plazos de entrega más largos!



4. CONCIENCIACIÓN

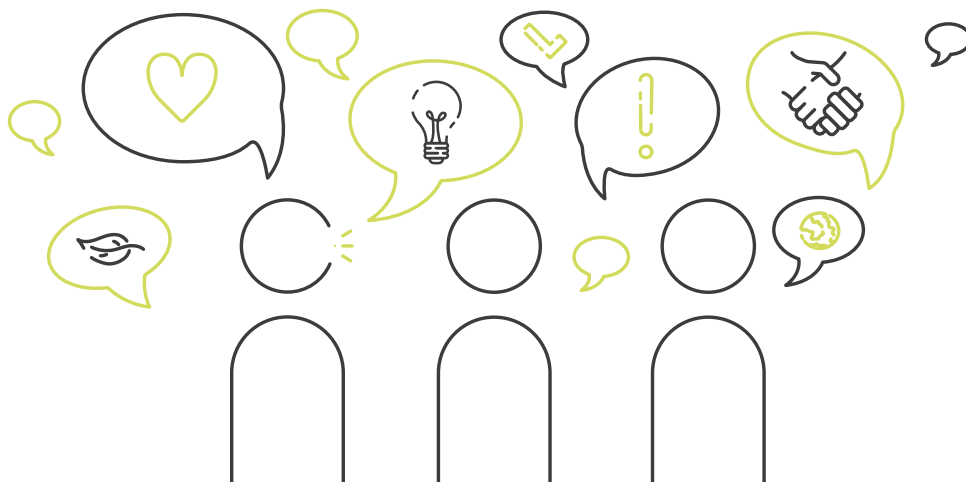
La impresión ha perdido popularidad y se ha enfrentado erróneamente a las versiones digitales, supuestamente más respetuosas con el medio ambiente. Si está convencido de los méritos de sus acciones a favor de una impresión menos impactante, ¡hágaselo saber a sus interlocutores! En primer lugar, será un estímulo para que sus colaboradores avancen en la misma dirección. Sin duda compartirán con usted sus propias experiencias, lo que a su vez mejorará sus prácticas. A continuación, le interesará coordinar sus acciones, ya sea en términos de intercambio de información, compras en grupo y/o planificación conjunta. Para ello, no debes dejar de calcular tus medidas de impacto de impresión, para objetivar y priorizar tus acciones.



¿Sabías qué...?

¿Es la firma electrónica una forma de reducir el consumo de papel? La cuestión ha sido debatida por las autoridades publicitarias en Europa y, en particular, en Francia. Si bien es cierto que la firma de PDF es considerablemente más rápida y evita la necesidad de impresiones efímeras, no significa que la huella medioambiental sea nula. El capítulo dedicado a la comunicación digital lo explica perfectamente: todos los envíos digitales movilizan importantes recursos: ¡la desmaterialización es, en efecto, una ilusión!

ÍNDICE DE BUENAS PRÁCTICAS





Integrar y comunicar la evaluación de impacto



Existen algunas calculadoras de impacto en el sector gráfico. Puede integrar estas medidas a varios niveles: en su comunicación interna, para movilizar a su personal; en sus presupuestos y facturas a sus clientes, para fomentar sus elecciones; en sus estados financieros y externalidades no financieras, para valorarlos ante sus accionistas y/o organismos de certificación. Comunique siempre información precisa que dé fe de los hechos. Sus compromisos son tan notables que inspirarán a sus partes interesadas.

Recordar lo esencial sobre la comunicación de medidas de impacto

- Los compromisos tienen la capacidad de inspirar a las partes interesadas
- Comunicar información precisa que demuestre los progresos de la imprenta
- Tanto interna como externamente, utilice todos los medios para destacar sus impactos positivos (presupuestos, facturas, informes, etc.)



Bueno saber

En Francia, la etiqueta IMPRIM'VERT® se concede en **5 etapas**:

- Etapa 1: Solicitud de concesión

La imprenta solicita la concesión de la etiqueta al referente del que depende geográficamente. La lista de referentes está disponible en la pestaña Directorio de referentes.

- Etapa 2: Diagnóstico y asistencia

El referente realiza un diagnóstico en los locales del impresor y, a continuación, le ayuda a establecer el pliego de condiciones.

- Etapa 3: Deliberación

El referente presenta el expediente al comité regional de adjudicación o, en su defecto, al comité nacional.

- Etapa 4: Adjudicación

Si se acepta la solicitud, la imprenta recibe la etiqueta IMPRIM'VERT® durante un año natural.

- Etapa 5: Renovación

El primer y segundo año, la imprenta debe demostrar el cumplimiento del pliego de condiciones mediante una declaración en línea.



SOLICITUD DE CONCESIÓN



DIAGNÓSTICO Y ASISTENCIA



DELIBERACIÓN



ADJUDICACIÓN



RENOVACIÓN

Fuente: <https://www.imprimvert.fr>



Coordinar todos los eslabones de la cadena



Además de una comunicación eficaz y responsable con sus interlocutores, una coordinación hábil beneficiará a su sostenibilidad. Ya sea participando en conferencias del sector o iniciando reuniones con colaboradores, contribuirá al intercambio de mejores prácticas. Más allá de eso, la colaboración puede iniciarse para identificar nuevas soluciones, compras agrupadas o incluso acciones coordinadas, como canales de distribución comunes. La sostenibilidad es un vector de colaboraciones fructíferas, en lugar de una competencia estéril.

Lo esencial para coordinar a sus colaboradores

- Favorezca la colaboración frente a la competencia
- Fomente las reuniones con socios, proveedores o competidores, para estimular el intercambio de buenas prácticas y/o colaboraciones
- Esté abierto a colaboraciones para soluciones comunes y coordinadas, para contribuir a la sostenibilidad del sector



Bueno saber

También en el sector de la impresión conviene fomentar el intercambio de buenas prácticas con todas las personas involucradas.





¿Quieres ir más lejos?



RECURSOS COMPLEMENTARIOS

1) Herramientas útiles



ISO

Control de los procesos de confección de selecciones de colores tramados, pruebas e impresiones.



Forga

Instituto de Investigación para la industria de la impresión y los medios de comunicación. Sin fines de lucro, independiente y comprometido.



IMPRIM'VERT®

Primera marca mundial de reconocimiento ambiental de las industrias gráficas.



Paper calculator

Calcula el impacto ambiental de tu consumo de papel.

2) Bibliografía inspiradora

Fuentes principales

¹ CONSOGLOBE (24 junio 2006). *Il faut entre 1,5 et 3 tonnes de bois, selon...* Consultado el 15 de abril de 2023 en <https://www.consoglobe.com>.

Otras fuentes

ADEME; JAHNICH M.; MARTIN V.; LIBAERT T. (2022). *Le guide de la communication responsable, nouvelle édition enrichie*. Angers: ADEME.

Advertising's response to the climate emergency. (2023). Consultado en marzo de 2023 en <https://adnetzero.com>.

CITEO. *Eco-concevoir*. Consultado en marzo de 2023 en <https://www.citeo.com>.

CITEO (2019, mayo). *Guide de l'éco-encrage*. Consultado el 15 de noviembre de 2022 en <https://www.citeo.com>.

DIADEIS. Consultado en marzo de 2023 en <http://ecoencrage.diadeis.com>.

EU Ecolabel. *Produits préférables pour l'environnement*. Consultado en marzo de 2023 en <https://www.ecolabel.be>.

ISO (2023). *ISO 14001 – Management environnemental*. Consultado en marzo de 2023 en <https://www.iso.org>.

LA POSTE. *Analyse de Cycle de Vie (outil ACV)*. Consultado en marzo de 2023 en <https://solutionsbtob.laposte.fr/mediapositiveimpact>.

LICHEN. (2022). *Décryptage, la jungle des éco-labels dans l'industrie graphique*. Consultado en marzo de 2023 en <https://atelierlichen.fr>.

MICHAUD J. (2022). *Initiation à l'éco-conception print*. Wild&Slow. Consultado en marzo de 2023 en <https://wildandslow.fr>.

