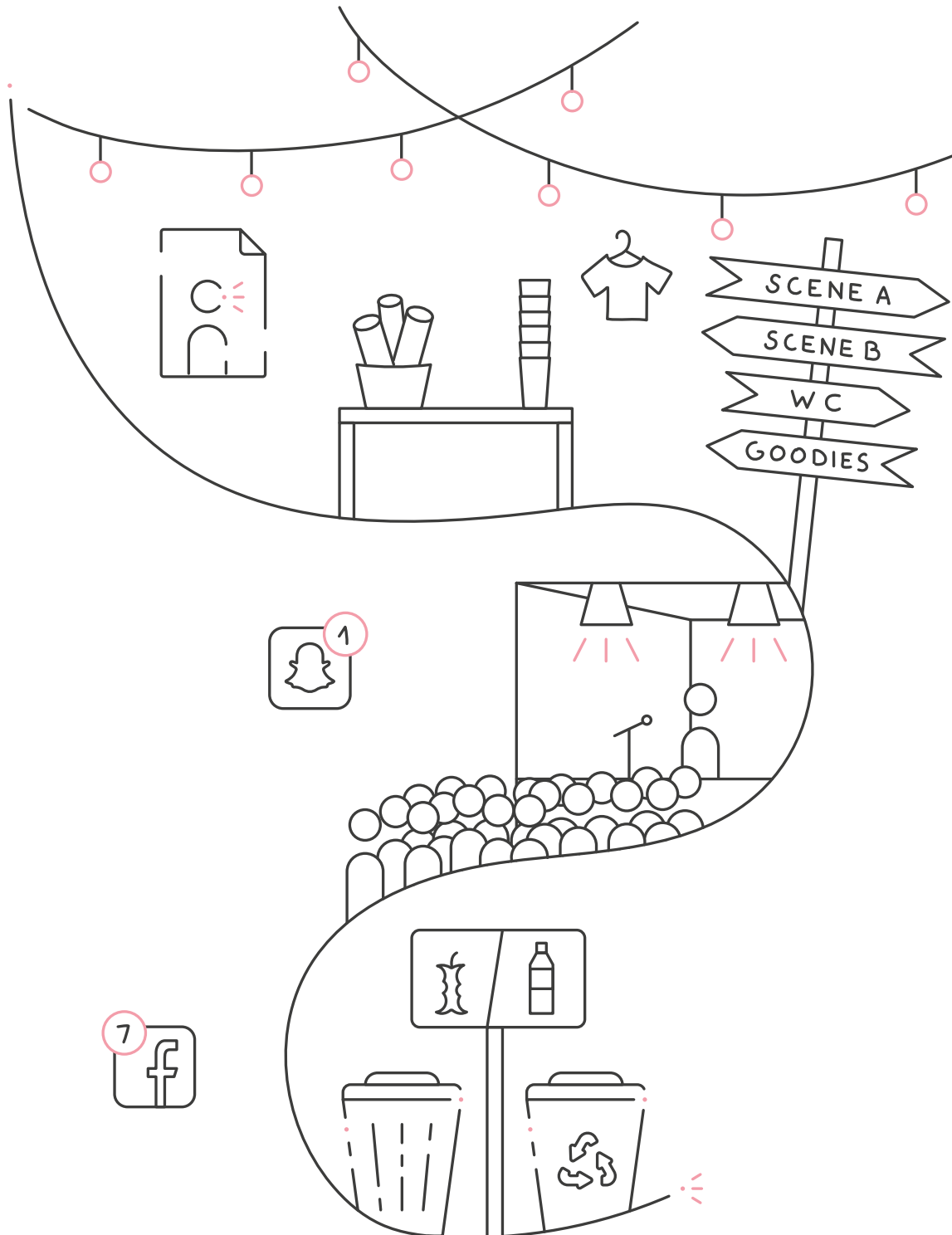


9

Un événementiel responsable





Sommaire





Événements à triple impact



L'événementiel est assurément le segment au sein duquel l'intensité de votre approche responsable peut avoir le plus grand impact. Pas seulement en termes environnementaux, mais également en termes sociaux. Tel que vous le découvrirez dans ce chapitre, vous pourrez ainsi influencer une multitude de paramètres pour réduire votre empreinte écologique - à commencer par le choix de la localisation, avec tous les impacts de mobilité que cela implique, jusqu'à la réutilisation et/ou le recyclage du matériel utilisé. Par ailleurs, vous pourrez influencer considérablement vos impacts sociaux, en prenant soin des contacts et du relationnel avec toutes vos parties prenantes. Enfin, en termes de communication - tant pour associer toutes les parties que pour faire connaître les vertus de votre approche responsable, une communication adéquate permettra de tripler votre impact !

« L'ÉVÉNEMENT RESPONSABLE PERMET UN TRIPLE IMPACT : ENVIRONNEMENTAL, SOCIAL ET COMMUNICATIONNEL. »

La crise sanitaire 2020-2021 a transformé la contrainte en opportunité : il est possible d'organiser des événements via écrans interposés ! Du côté positif, l'online élimine l'empreinte écologique liée aux déplacements et permet d'augmenter le nombre de participant.e.s. - du moins pour les événements de taille moyenne. N'oublions toutefois pas l'empreinte des outils numériques mobilisés en chaque occasion. Côté négatif de la formule : par essence, les événements online appauvrissent les liens - les rencontres, discussions et échanges qui offrent à l'événement présentiel sa dimension émotionnelle unique.



Bon à savoir

Certification organisateur ou certification événement ? Tant le label **EMAS** que la certification 20121 permettent à un organisateur d'être certifié en tant qu'entreprise et/ou de certifier chacun de ses événements.



« LA FORMULE ÉVÉNEMENTIELLE ONLINE ÉVITE L'IMPACT MOBILITÉ, MAIS APPAUVRIT LA DIMENSION EXPÉRIENTIELLE. »



Comment rendre l'événementiel plus responsable ?



1. ÉVÉNEMENTS ET IMPACTS ENVIRONNEMENTAUX

L'organisation d'événements entraîne des impacts considérables sur l'environnement, à moins qu'ils soient organisés de manière responsable ... Que ce soit pour dix ou plusieurs milliers de personnes, les dispositions prises par l'organisateur-riche peuvent avoir une grande influence sur l'impact environnemental. Dans ce chapitre, nous allons passer en revue chaque paramètre, afin de vous

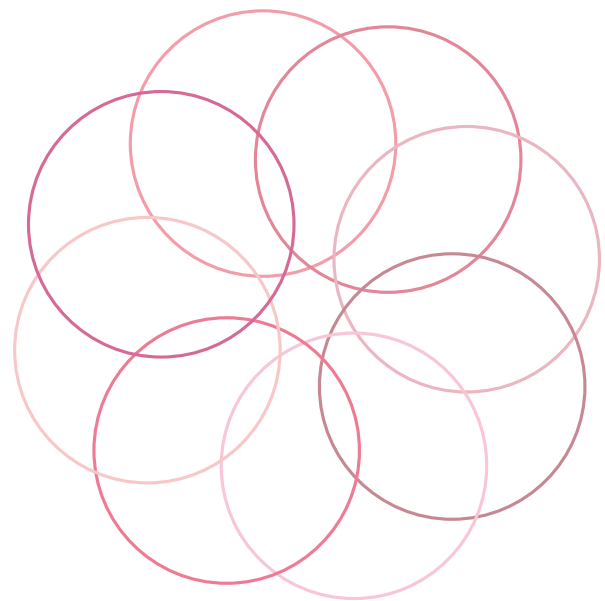
offrir des pistes d'amélioration. Tant sur la localisation et ses conséquences sur la mobilité, les hébergements, les installations techniques, le catering, la décoration, les goodies ou les déchets, il se trouve une multitude de réflexions à poser en amont et de bonnes actions à mettre en pratique.



8 capacités essentielles de l'événement

Dans sa boîte à outil, Circular Event identifie 8 capacités essentielles pour concevoir et développer des événements de manière circulaire, écologique et éthique :

- 1- Identifier les ressources et équipements.
- 2- Anticiper les ressources utilisées.
- 3- Tracer les flux des entrants et sortants.
- 4- Calculer l'empreinte carbone.
- 5- Faciliter la mise en relation entre « offreurs » et « demandeurs ».
- 6- Implémenter la logistique en favorisant la circularité des ressources.
- 7- Sensibiliser les fournisseurs et les sélectionner selon leurs performances.
- 8- Mesurer, communiquer et promouvoir les impacts.



Source : www.circular-event.eu

 **LEXIQUE****Bâtiment HQE**

Bâtiment à Haute Qualité Environnementale - dès la conception de la construction ou de la rénovation, intègre des critères d'exigence environnementaux.

Economie circulaire

Modèle économique à vision systémique ; elle fonctionne en boucle, en utilisant les déchets comme matière pour d'autres usages, l'objectif étant de limiter l'usage des matières premières. L'économie circulaire peut s'analyser selon trois axes : 1) l'écoconception. 2) les pratiques de consommation (comme la durabilité, et la réparabilité) et 3) Les 4 R (réduction, réemploi, réutilisation, recyclage).

EMAS (Eco-Management and Audit Scheme)

Reconnaissance gérée par la Commission européenne. Basé sur la méthode PDCA et l'amélioration continue, ce label est en phase avec les stratégies environnementales européennes.

Goodies

Cadeau publicitaire qui a pour vocation d'assurer la promotion d'un produit ou d'un service dans le cadre d'une campagne ou d'un événement.

ISO20121

Certification de gestion de la durabilité des événements. Elle intègre des aspects environnementaux, sociaux et éthiques

Multimodalité

Terme qui désigne l'utilisation combinée de différents modes de transport.

PDCA (Plan Do Check Act)

Méthode inventée par le physicien Walter A. Shewhart - quatre phases qui forment « la Roue de Deming », un cercle vertueux d'amélioration continue.

Ressourcerie

Structure qui gère la récupération, la valorisation et la revente de biens sur un territoire donné.

URE (Utilisation rationnelle de l'énergie)

Utilisation de l'énergie dans un souci de rationalité, tenant compte des contraintes sociétales, politiques, financières et environnementales.



Focaliser sur les impacts mobilité

Qui dit événement dit localisation. C'est un aspect crucial à bien réfléchir en amont, lorsque vous vous plongez dans la conception de votre événement ! Savez-vous que plus de 75 % de l'impact environnemental d'un événement tient à la mobilité - quel qu'en soit le format (régional, national, international) ? Il ne s'agit pas seulement du transport des participant·e·s, mais également des va-et-vient de l'organisateur·rice, des livraisons des fournisseurs et prestataires... Dès le moment où votre événement s'implante à proximité d'infrastructures de transports publics, vous en faites chuter l'empreinte carbone !

pour contrer le syndrome moderne de 1 conducteur·rice/1 véhicule. Et, pour le/s dernier/s kilomètre/s, faites la promotion du vélo, voire la marche à pied !



Attention

Dans les années 60, le Festival fut une légende ... également pour ses bouchons. Quelques grands festivals actuels sont parfois proches d'un tel impact en mobilité !



En Europe comme ailleurs, les possibilités sont nombreuses pour localiser un événement à proximité d'une ligne de trains à grande vitesse, de stations de métro, voire de toute autre connexion de transports publics. A défaut, un transport groupé de personnes par bus, voire une organisation rigoureuse de co-voiturage, fera l'affaire



Tips

Favoriser les navettes de transports publics au véhicule individuel permet de réduire significativement l'impact environnemental d'un événement.



Pour la mobilité, comme pour toute autre facette de l'événement, la créativité peut faire des miracles ! Dans certains pays d'Europe, il est ainsi devenu fréquent de louer des rames de trains à grande vitesse pour rejoindre un événement. Durant le trajet, l'animation au sein des rames permet déjà de créer du lien. De même, dès le moment où des parkings sécurisés sont garantis, les groupements de cyclistes suscitent enthousiasme. Pour y inciter, prévoyez un tarif préférentiel pour l'accès et les consommations et n'hésitez pas à renforcer l'agrément par des informations précises (itinéraires malins, plan d'accès, signalétique...).



Bon à savoir

En 2022, la société nationale belge de trains (SNCB) organisait des rames identifiées pour se rendre sur le lieu des plus grands festivals.



En pratique, l'essentiel de la mobilité responsable en événement :

- Organiser votre événement à proximité d'infrastructures de transports publics (lignes de trains, métros, bus; stations d'auto-partage);
- A défaut, prendre en mains la coordination du co-voiturage, quel que soit le type de véhicules (voitures, bus, autocars);
- Encourager à l'usage de la mobilité douce pour les derniers kilomètres (la marche, le vélo);
- Mettre en place des incitants pour stimuler des pratiques peu impactantes : itinéraires malins, signalétique spécifique, tarifications réduites, parking sécurisés, etc.
- Planifier les déplacements des équipes et fournisseurs, pour éviter les déplacements inutiles.

La mobilité de l'équipe organisatrice d'un événement est, en soi, un réel point d'attention. A distance de sa base, un-e organisateur-riche pourra anticiper ses moindres besoins techniques, s'il veut éviter les déplacements inutiles. De même, une planification rigoureuse, tant pour le montage que le démontage des infrastructures, aura un impact significatif. Enfin, il est préférable de centraliser les livraisons des fournisseurs périphériques, pour éviter les aller-retour ponctuels.



Bon à savoir

L'optimisation du transport de matériel événementiel peut avoir un impact environnemental extrêmement positif.

Source : Be Up events



Identifier un hébergement cohérent



Un événement organisé sur plusieurs jours, ou qui débute tôt ou termine tard, implique l'hébergement, pour toute personne qui s'y déplace. Le public participant est concerné, de même que les orateurs·rices, voire tout prestataire. La question se restreint souvent au prix, alors que quantité d'hébergements sont vigilants à leur impact environnemental. Sur la plupart des territoires existent des hébergements labellisés qui prennent l'engagement de réduire leur impact. Le label « Green Key » regroupe ainsi plus de 4.000 établissements dans 60 pays différents ! Alternativement, existent différentes formules de logement chez l'habitant·e, tout proche du lieu d'événement.

En pratique, l'essentiel pour un hébergement cohérent :

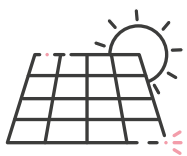
- Identifier les hébergements à proximité du lieu de l'événement ;
- Privilégier ceux qui affichent un label éco-responsable ;
- A défaut, examiner les possibilités de logements chez l'habitant·e.



Bon à savoir

Green Key est la référence internationale en termes d'hébergement éco-labellisé.





Scruter les installations techniques



Le matériel technique d'un événement est vecteur d'impacts non négligeables. L'éclairage et la sonorisation en sont des ingrédients majeurs, ainsi que toutes les composantes des infrastructures (tentes, stands, recouvrements de sol, etc.). Le réemploi est le mot d'ordre - dans une logique d'économie circulaire, tant il est vrai que l'utilisation multiple de chaque élément minimise l'usage des ressources. Il s'agit donc d'être vigilant·e au design des infrastructures, à des achats comparés, à une main d'œuvre qualifiée et à des lieux de stockage adaptés.



Attention

Rassembler plusieurs centaines de personnes nécessite un important déploiement technique, tant en infrastructures, éclairages, son et consommables.

Les principes de l'économie circulaire se sont installés dans l'événementiel. Il convient de considérer chaque matériau dans la perspective d'un usage ultérieur. Telle bâche déclassée pourra trouver nouvelle vie dans un emballage ou un élément de décoration ; tel recouvrement de sol pourra satisfaire un composite d'isolation (etc.). Autant que possible, privilégiez du matériel solide, véritable garant d'usages multiples et/ou la location au cas par cas. Le petit matériel (vaisselle, badges, décoration, ...) peut également satisfaire au réemploi ; à chaque fois, cela se traduit par une utilisation réduite des matières premières.



Tips

Les éléments végétaux dans le décor événementiel : pas seulement pour « faire joli », mais pour inviter à « l'expérience nature ».



Le choix d'un lieu fera l'objet d'une attention vigilante. S'il s'agit d'un bâtiment fixe, privilégiez un bâtiment HQE (Haute Qualité Environnementale) qui se distingue par ses qualités d'isolation et de gestion adéquate des flux eau / énergie. Si c'est en plein air, vérifiez les impacts d'approvisionnements et d'évacuations : pouvez-vous profiter d'une énergie verte, pour éviter l'usage de groupes électrogènes ? Etes-vous assuré·e du traitement des eaux usées ? Tous les intrants et les flux devront être minutieusement réfléchis pour optimiser votre bilan global.



Tips

Un bâtiment HQE offre notamment l'avantage d'une gestion optimale des ressources énergétiques et s'inscrit dans le plus souvent dans un concept d'économie circulaire : à privilégier pour vos événements.



L'expérience qu'un événement offre à vivre implique souvent un important déploiement de lumières et de sons. Ici aussi, il est possible de limiter l'impact énergétique à plusieurs niveaux. Tout d'abord, en privilégiant les plus basses consommations (ex. : spots LED); en veillant à un usage calibré (nombre de rampes acoustiques et lumineuses, tailles et nombre d'écrans, ...). Ensuite, en adoptant les bons principes d'utilisation rationnelle de l'énergie, avec coupure totale de l'alimentation lors des pauses nocturnes. Côte à côte, chaque dispositif pèse dans le bilan énergétique final de l'événement.



Tips

Avec un peu de matériaux recyclés, les installations peuvent être du plus bel effet !

Savez-vous qu'il est possible de réutiliser plus de 80% des éléments constitutifs d'un stand événementiel, pour peu que l'on soit vigilant-e ? En amont, les concepteur-riche-s veilleront à un design créatif favorisant la multi-modularité. Une attention sera également portée à des matériaux solides, issus de sources renouvelables,

privilégiant une longue durée de vie, le réemploi et le recyclage. De plus, un soin tout particulier sera apporté aux modes de fixation, pour un démontage facile (éviter les collages !), un colisage peu encombrant et un stockage souple ! D'une année à l'autre, renouvelez-en la peinture (écolabellisée !) et votre stand sera tout neuf.



Tips

Une conception d'un stand bien réfléchi favorise la réutilisation et le stockage des composants.

En pratique, l'essentiel des bonnes techniques pour un événement responsable :

- En amont, être vigilant-e au design des infrastructures, dans une logique d'économie circulaire, de multi-modalité et de l'optimisation de l'usage des ressources ;
- Privilégier du matériel solide, garant d'usages multiples et /ou la location ;
- Autant que faire se peut, favoriser le recyclage des matériaux et le réemploi du matériel - notamment pour les petits usages (vaisselle, badges, décoration, ...);
- Préférer les bâtiments à Haute Qualité Environnementale (HEQ);
- En plein air, vérifier les impacts d'approvisionnements et d'évacuations (énergie verte / traitement des eaux usées);
- Utiliser Rationnellement l'Énergie (URE) : éclairages basse consommation, peu ou pas de groupes électrogènes, optimisation des éléments son, rampes lumineuses, écrans, ... ;
- Pour les stands, privilégier les éléments modulables - facilement démontables, sans collages et stockables ;
- Utiliser exclusivement des peintures éco-labellisées ;
- En aval, sensibiliser les équipes chargées du démontage et du stockage et leur fournir toutes les instructions nécessaires, pour structurer leur tâche...



Choisir un traiteur local et peu impactant



L'impact positif d'une alimentation saine, locale et de saison est une évidence. Les produits issus de l'agriculture biologique sont ainsi privilégiés pour la santé des sols et de l'humain. Les mets seront d'autant plus délicieux ! La production locale, par ailleurs, a le double avantage de soutenir les producteurs à proximité de l'événement et de diminuer les impacts de transports. Enfin, il est bien connu que des produits de saison nécessitent moins d'apport énergétique. Dans cette même logique, il est recommandé de privilégier des plats végétariens dont l'empreinte carbone est plus basse ; à défaut, les viandes blanches (volailles, lapins, porcs, veaux), également issus de l'agriculture biologique. L'organisateur-riche sera attentif-ve à communiquer sur la créativité culinaire comme sur la cohérence de ses menus.

Dans l'événementiel aussi, le gaspillage alimentaire est encore trop fréquent. Pour y parer, il est recommandé d'anticiper les contacts avec des associations locales d'aide alimentaire. Elles seront en mesure de vous confirmer les aliments qui peuvent être redistribués, ainsi que les délais de livraison, pour respecter les normes sanitaires. Lorsque cette redistribution n'est pas possible, les déchets seront immédiatement triés, afin d'en décider l'affectation : nourriture pour basse-cour ou bétail, compost, voire filière de biométhanisation ou d'incinération et récupération d'énergie. Anticipez également le tri des contenants, ainsi que le traitement des eaux et des graisses.



Tips

Les préparations bio et locales font la démonstration de leur créativité et de leur cohérence, particulièrement délicieuses !



Tips

Réutiliser la vaisselle en événement permet de réaliser une opération zéro déchet !



Le matériel utilisé pour les préparations alimentaires de l'événement peut être optimisé à plusieurs égards. Ainsi, privilégiez les grands conditionnements, pour les préparations culinaires ou même le service (des carafes d'eau qui remplacent les petites bouteilles en plastique). La vaisselle et les ustensiles seront réutilisables voire recyclables ; dans une logique de préservation des ressources,

l'usage unique n'est plus concevable ! Par ailleurs, les traiteurs veilleront à l'utilisation de matériel chauffant et /ou réfrigérant à basse consommation énergétique, jusque dans les moindres détails : par ex, un camion frigo sera branché sur le secteur, dès son arrivée sur site et les camions pourront être mutualisés entre fournisseurs, pour diminuer le charroi.

En pratique, l'essentiel pour un traiteur événementiel responsable :

- Donner la priorité à une alimentation saine, locale et de saison, de préférence issue de l'agriculture biologique ;
- Les plats végétariens et les viandes blanches ont un impact moindre sur l'environnement et la santé ;
- En amont de l'événement, prenez contact avec des associations locales d'aide alimentaire, pour redistribuer les surplus et éviter les déchets ;
- Anticiper également le tri des contenants, ainsi que le traitement des eaux et des graisses ;
- Gérer le tri des déchets alimentaires (basse-cour / bétail, compost, biométhanisation / incinération) ;
- Donner priorité aux grands conditionnements, pour les préparations culinaires ou le service ;
- Privilégier vaisselle et ustensiles réutilisables ou recyclables ;
- Utiliser du matériel chauffant et /ou réfrigérant à basse consommation énergétique ;
- Communiquer la cohérence de votre démarche auprès de vos publics.



Imaginer une décoration astucieuse



La décoration participe de l'attrait d'un événement réussi. Ici plus qu'ailleurs, le recyclage peut être du plus bel effet, à condition d'être conçu par de vraies compétences ! Les ressourceries seront des mines inépuisables de matériaux et objets astucieux. Parfois aussi, des décors de théâtre ou de cinéma feront œuvre utile pour donner nouvelle vie. Quant aux végétaux, ils seront mis en place avec le concours de fournisseurs locaux, afin d'en préserver la fraîcheur et de minimiser les coûts d'entretien et de transport.

En pratique, l'essentiel pour une décoration événementielle astucieuse :

- Réutiliser et recycler sont les maîtres mots pour un faible impact environnemental ;
- Stimuler votre créativité avec des matériaux provenant de ressourceries, théâtre et / ou de cinéma ;
- Utiliser des végétaux locaux, garants de fraîcheur et de coûts de transport réduits.



Tips

Avec des matériaux de récupération, il est possible de doper la créativité événementielle !



Source : Festival Esperanzah !, Belgique



Revoir l'utilité des « Goodies »



Il est passé le temps où chaque visiteur revenait d'un événement un sac chargé de petits matériels publicitaires dont l'usage était éphémère, voire inutile ! Les « goodies » peuvent avoir une raison d'exister s'ils remplissent une véritable fonction et s'inscrivent dans la durée. A défaut, veillez à ce qu'ils soient certifiés d'une filière d'éco-conception locale, voire de recyclage, tout en évitant les emballages plastiques. De plus en plus, les goodies questionnent notre rapport à l'objet et à la possession ; comme alternative, privilégiez une expérience créative, sensorielle ou gustative dont le souvenir sera gardé par l'image.

En pratique, l'essentiel pour des « goodies » responsables :

- Décider d'offrir des goodies lorsqu'ils ont une véritable utilité ;
- Vérifier la provenance de filière d'éco-conception locale ;
- Préférer une expérience créative, sensorielle ou gustative, en alternative.



Tips

Mieux vaut privilégier une expérience créative que de distribuer des goodies, même à caractère durable.





Exiger le traitement de tous les déchets



La quantité de déchets d'un événement conditionne sa réussite. Pour l'anticiper, l'organisateur-riche va identifier les filières de tri, de réemploi, voire de reconditionnement en amont. Emballages ; alimentation / boissons et contenants ; structures usagées ; signalétiques / supports de communication ; matériaux endommagés ou cassés ; structures de stands ; revêtements de sols ; décorations ; eaux usées ; toilettes liquides / sèches ; carburants ; graisses (...). Chaque segment trouve actuellement réponse au sein d'une ou plusieurs filières spécialisées. Et, souvent aussi, les déchets peuvent être source de gains, lorsqu'ils connaissent un nouvel usage.

En pratique, l'essentiel du traitement des déchets en événement :

- En amont, identifier les filières de tri, de réemploi, voire de reconditionnement ;
- S'assurer de l'existence des dépôts pour chaque filière et organiser le bon acheminement ;
- Vérifier les possibles valorisations (financières ou recyclage).



Tips

Trier ses déchets en événement peut être l'occasion d'une expérience ludique.



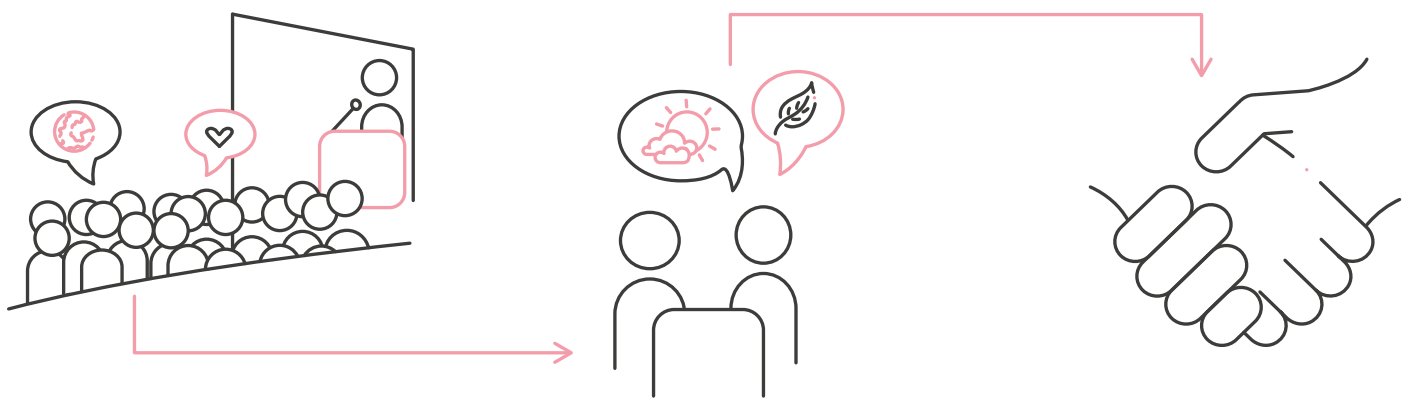
Source : Tomorrow Land, Belgique.



2. EVÉNEMENT ET IMPACTS SOCIAUX

Par essence, l'événement est l'opportunité de vivre une expérience ! Alors que toute autre forme de communication sollicite notre attention mentale, l'événement mobilise nos sens et nos émotions, le temps d'une démonstration inhabituelle qui crée du lien. Et parce qu'il met des humains en présence, l'événement induit de prendre soin

des spécificités et des besoins de chacun-e : la diversité, l'inclusion, l'accessibilité, les dynamiques relationnelles, ... - tous les constituants d'une expérience de bien-être, dans une logique de développement durable. Nous explorons ci-après chacune de ces vertus.



SOMMAIRE DES BONNES PRATIQUES

LEXIQUE

Forum ouvert

Méthode pour structurer les échanges au sein de groupes (5-2000 personnes), caractérisée par l'ouverture autant sur le contenu que sur la forme.

PMR

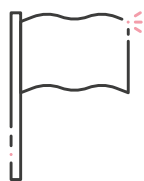
Personnes à Mobilité Réduite qui ont des difficultés à se déplacer.

Speed-dating (rencontre minute)

Consiste en une série d'entretiens courts avec des partenaires potentiels.

World cafe (café citoyen)

Processus de conversation structuré dans lequel des personnes discutent d'un sujet à plusieurs petites tables.



Refléter la diversité du territoire



Qu'ils soient femmes ou hommes, de couleurs ou blancs, vieux ou jeunes (...) : toute la diversité humaine devrait être accueillie dans un événement, selon un principe d'inclusion ! Sans forcer le trait et avec la volonté de refléter la composition de la population du territoire, autant le personnel organisateur, les prestataires et le public accueilli ont toutes les raisons d'être le miroir de la société contemporaine, pour autant qu'il exprime les valeurs humanistes garantes de la durabilité.

En pratique, l'essentiel pour la diversité en événement :

- Veiller à la diversité humaine sous toutes ses formes ;
- Refléter la composition de la population du territoire ;
- Créer les meilleures conditions d'inclusion.



Tips

Toutes les facettes de l'événement peuvent être le reflet de la diversité du territoire.





Favoriser l'accessibilité à tous·tes



N'omettez pas de concevoir des infrastructures facilement accessibles aux personnes à mobilité réduite (PMR) et à réfléchir à toutes les facettes de votre événement, en tenant également compte des handicaps liés à la vue, l'ouïe, le toucher ou l'odorat ! En Europe, près d'une personne sur cinq est porteuse d'un handicap - qu'il soit de court et de long terme. Depuis l'accès à l'événement, les lieux de parcage, les rampes d'accès, l'aménagement des sanitaires, l'accessibilité et la sortie des zones événementielles, pensez à eux ! Par ailleurs, l'accessibilité se conçoit également en termes financiers : veillez à rendre votre événement abordable pour toutes les bourses.

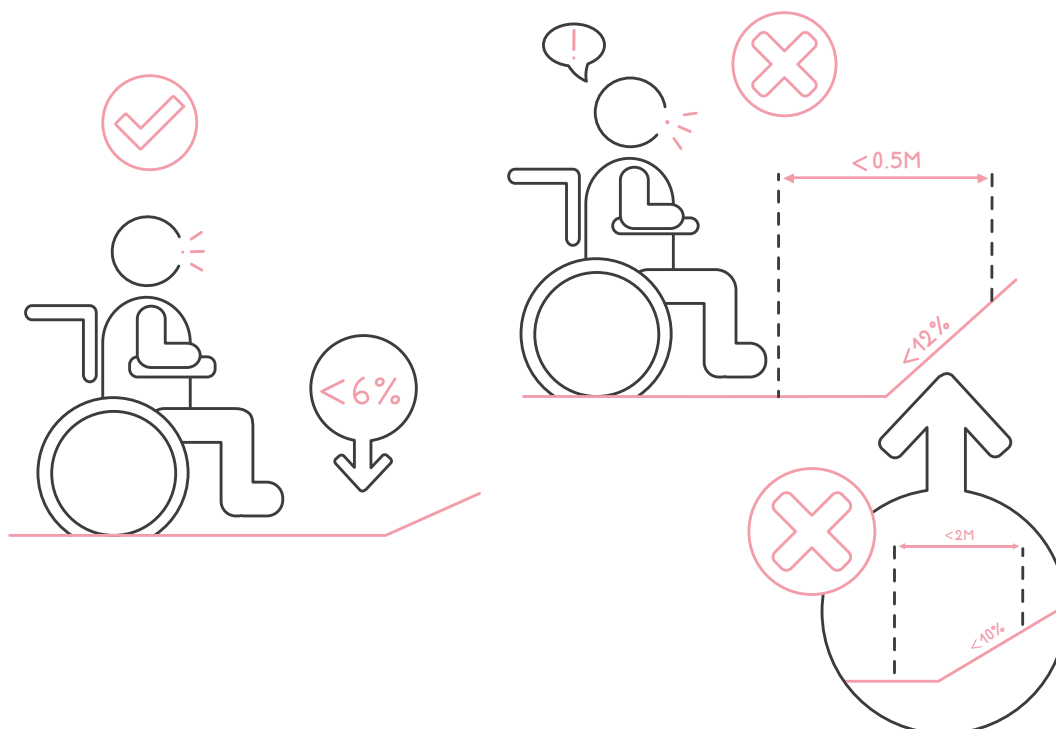
En pratique, l'essentiel de l'accessibilité d'un événement responsable :

- Favoriser l'accessibilité à toutes forme de handicaps et, plus largement, rendre l'information accessible à toutes et à tous ;
- Dans le design des infrastructures, lister tous les points d'attention : parcage, rampes d'accès, aménagement des sanitaires, entrées, sorties, ...
- Sur le plan financier : rendre l'événement abordable pour toutes les bourses.



Attention

Tout type de handicap est à considérer avec soin dans le cadre d'un événement.





Prendre soin du lien



Même l'accueil le plus exceptionnel ne garantit pas pour autant le relationnel entre les participant·e·s d'un événement. Soyez les magicien·ne·s des dynamiques participatives, pour créer les rencontres entre les invité·e·s : des badges nominatifs lisibles (à récupérer après usage), des rencontres-éclair (speed-dating), des cercles et tables de paroles, « cafés-rencontre » (world cafe), forum ouverts (...) - ce ne sont pas les formules qui manquent. Plus un événement donnera à vivre l'expérience de la relation, par les cinq sens, plus il contribuera à un monde de confiance et de solidarité.

En pratique, l'essentiel pour la création de liens en événement responsable :

- Doper la créativité pour stimuler les rencontres participatives (cercles de paroles, « world cafe », forum ouverts, ...);
- Optimiser les expériences sensorielles, par l'usage des cinq sens !



Tips

Une formule participative comme le Forum ouvert permet d'inclure les avis du plus grand nombre de participant·e·s.

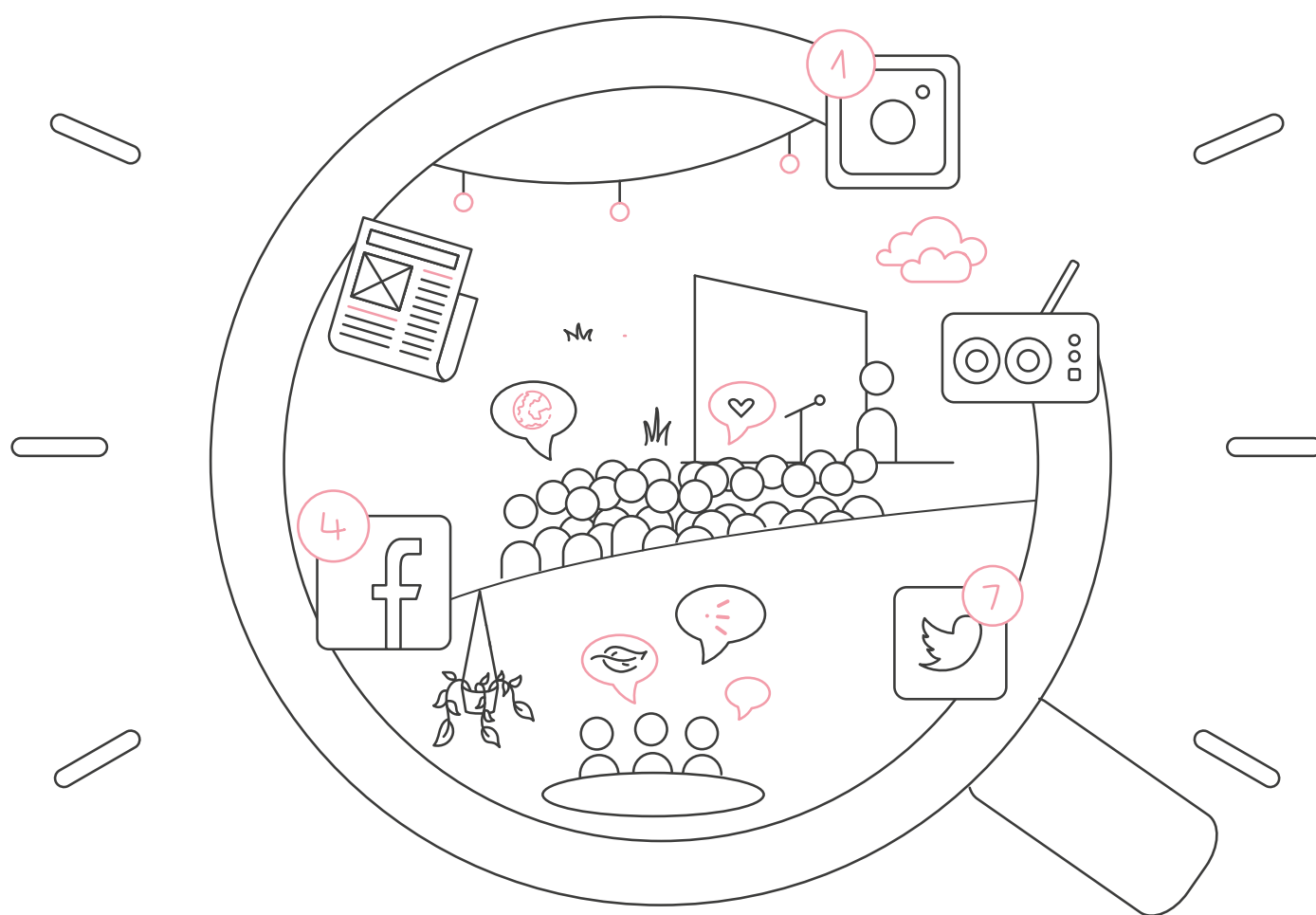


3. EVALUATION ET COMMUNICATION DES ÉVÉNEMENTS RESPONSABLES



Par quels éléments tangibles allez-vous mesurer si votre événement est une grande réussite ou un résultat moyen ? Grâce à une véritable évaluation, pardii ! Ce sera sans doute une bonne occasion de le communiquer de manière judicieuse et transparente, à vos partenaires comme

à un public plus large. C'est important de faire connaître vos convictions et vos réussites en matière de durabilité. Et, enfin, veillez à impliquer toutes vos parties prenantes : cela va sans dire, les participant-e-s comme vos publics externes sont concernés.



SOMMAIRE DES BONNES PRATIQUES



Communiquer la mesure et la transparence



Intégrer les critères de durabilité dans l'événementiel est un processus d'amélioration continue. C'est dire qu'il est nécessaire de progresser avec humilité et transparence. Mesurer, d'abord, tant sur le plan quantitatif (nombre d'actions durables mises en place et résultats), que qualitatif (témoignages sur les expériences vécues). Communiquer, ensuite, pour expliquer les bonnes pratiques mises en place, sur le lieu de l'événement et, au dehors, par voie de presse et /ou réseaux sociaux, les investissements et les résultats obtenus. Ici, les principes de la communication responsable sont d'autant plus d'application ! (voir chapitres précédents).

En pratique, l'essentiel de l'évaluation et de la communication d'un événement responsable :

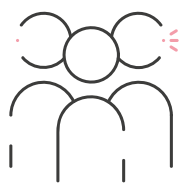
- Appréhender l'événement comme un processus d'amélioration continue ;
- Mesurer quantitativement et qualitativement l'impact durable de l'événement ;
- Communiquer avec transparence les bonnes pratiques de l'événement, auprès des participant·e·s et en dehors (presse, réseaux sociaux...).



Tips

Aux niveaux quantitatif et qualitatif, une analyse fine de la durabilité de l'événement permettra de nourrir le processus d'amélioration continue.





Impliquer toutes les parties prenantes



Cela va de soi : l'implication de toutes les parties prenantes est la composante essentielle d'un événement réussi. Les publics participants dans toutes leurs diversités, bien sûr, mais aussi le voisinage, les autorités locales, régionales, voire nationales, les médias (...), ainsi que toute entité individuelle et collective qui aurait de bonnes raisons de connaître votre initiative. Non seulement, ce lien avec vos parties prenantes permettra sans doute d'anticiper toute nuisance et freins, alors que l'opportunité est de réunir des alliés au service de la réussite de votre événement.

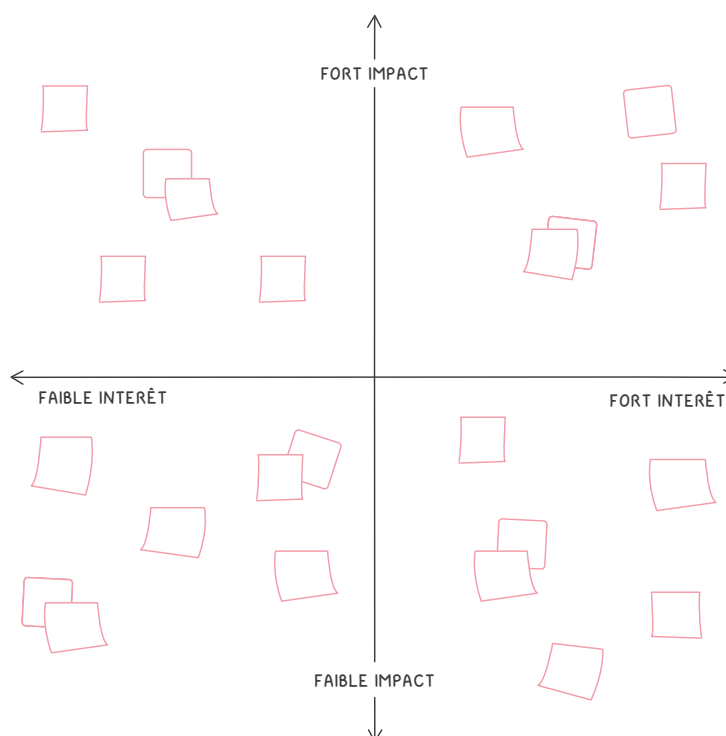
En pratique, l'essentiel pour l'implication des parties prenantes :

- Identifier toutes les parties prenantes, dès le design de l'événement ;
- Informer tous les publics concernés de la préparation, de la progression et des résultats de l'événement.
- Impliquer ses parties prenantes dans le processus d'amélioration continue de l'événement.



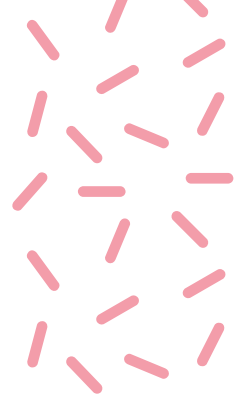
Tips

C'est en incluant toutes les parties prenantes, dès la conception, que l'on peut favoriser la durabilité de l'événement.





Envie d'aller plus loin ?



RESSOURCES ADDITIONNELLES

1) Une bibliographie inspirante

ADEME ; JAHNICH M. ; MARTIN V. ; LIBAERT T. (2022). *Le guide de la communication responsable, nouvelle édition enrichie*. Angers : ADEME.

AMAT - *Matériauthèque des événements responsables*. Récupéré en mars 2023 du site : <http://amat-materiautheque.fr>

Circular Event Tool Kit (2022). Récupéré en mars 2023 du site : <https://www.circular-event.eu>

Check-list Accessibilité. (s. d.). Récupéré en mars 2023
du site : <http://www.eco-evenement.org/fr/Check-list-Accessibilite-82.html>

Drastic On Plastic. (2020) Récupéré en mars 2023 du site : <http://www.drastic-on-plastic.fr>

Événementiel éco-responsable : les 4 commandements. Carbo. Récupéré en mars 2023
du site : <https://www.hellocarbo.com/blog/reduire/evenementiel-eco-responsable-les-4-commandements/>

EMAS - *Events - Eco-Management and Audit Scheme for Events*. Récupéré en mars 2023
du site : https://green-business.ec.europa.eu/eco-management-and-audit-scheme-emas/events_en

EU Ecolabel. Produits préférables pour l'environnement. Récupéré en mars 2023 du site : <https://www.ecolabel.be/fr>

Fresque de l'événementiel - # FresquEvent. (s. d.). Réseau-éco-événement (REEVE) Récupéré en mars 2023
du site : <https://www.reseau-eco-evenement.net/fresqu-event>

Green Key - *Hébergements respectueux de l'environnement*. Récupéré en mars 2023
du site : <https://www.greenkey.global>

ISO 20121 — *L'événementiel pour un développement durable*. (2019). Récupéré en mars 2023
du site : <https://www.iso.org/fr/iso-20121-sustainable-events.html>

Labels Environnementaux | Particuliers | Agir pour la transition écologique | ADEME. (s. d.). Récupéré en mars 2023
du site : <https://agirpourlatransition.ademe.fr/particuliers/labels-environnementaux>

Lesimple, H. (2022). « *Décarbonons la Culture !* » : le rapport du Shift Project. Récupéré en mars 2023
du site : <http://theshiftproject.org/article/decarboner-culture-rapport-2021/>

Terres du Son, festival éthique et responsable (Domaine de Candé - Monts, 37). Récupéré en mars 2023
du site : <https://www.terresduson.com/>



✓ LA CHECK-LIST DE VOS PROGRÈS RESPONSABLES !

Cochez les cases lorsque vous pensez mettre en place ces leviers de responsabilité dans votre organisation du travail. Pour les cases décochées, rendez-vous à la fiche bonne pratique associée pour faire le plein d'astuces !

Événements et impacts environnementaux

Bonne pratique 1 : Focaliser sur les impacts mobilité

Bonne pratique 2 : Identifier un hébergement cohérent

Bonne pratique 3 : Scruter les installations techniques

Bonne pratique 4 : Choisir un catering local et peu impactant

Bonne pratique 5 : Imaginer une décoration astucieuse

Bonne pratique 6 : Revoir l'utilité des Goodies

Bonne pratique 7 : Exiger le traitement de tous les déchets

Événements et impacts sociaux

Bonne pratique 8 : Refléter la diversité du territoire

Bonne pratique 9 : Favoriser l'accessibilité à tous

Bonne pratique 10 : Prendre soin du lien

Evaluation et communication des événements responsables

Bonne pratique 11 : Communiquer la mesure et la transparence

Bonne pratique 12 : Impliquer toutes les parties prenantes de l'espace

✍ BESOIN DE NOTER QUELQUE CHOSE ?

Rendez-vous sur notre site internet pour aller plus loin !

